

АНАЛИЗА СТРАДАЊА ДЕЦЕ У ПЕРИОДУ 2016-2018. ГОДИНЕ НА ТЕРИТОРИЈИ РЕПУБЛИКЕ СРБИЈЕ

Побољшање безбедности деце¹ у саобраћају је препознато као један од стратешких циљева Републике Србије, када је безбедност саобраћаја у питању. Наиме, Стратегијом безбедности саобраћаја на путевима Републике Србије дефинисан је циљ изградње одрживог и делотворног система управљања безбедношћу саобраћаја до 2020. године, који ће, између осталог, довести до тога да **од 2020. године нема погинуле деце у саобраћају на путевима Републике Србије.**

У претходне три године 41 дете је смртно настрадало и још 4.604 детета су била повређена у саобраћајним незгодама на путевима у Републици Србији. Анализом броја смртно страдале деце по годинама, у периоду 1997-2018. године у Републици Србији, уочава се да број погинуле деце има тренд смањења, али да осцилује кроз године. Након 2010. године (након ступања на снагу важећег Закона и безбедности саобраћаја на путу) приметно је веће смањење броја погинуле деце.

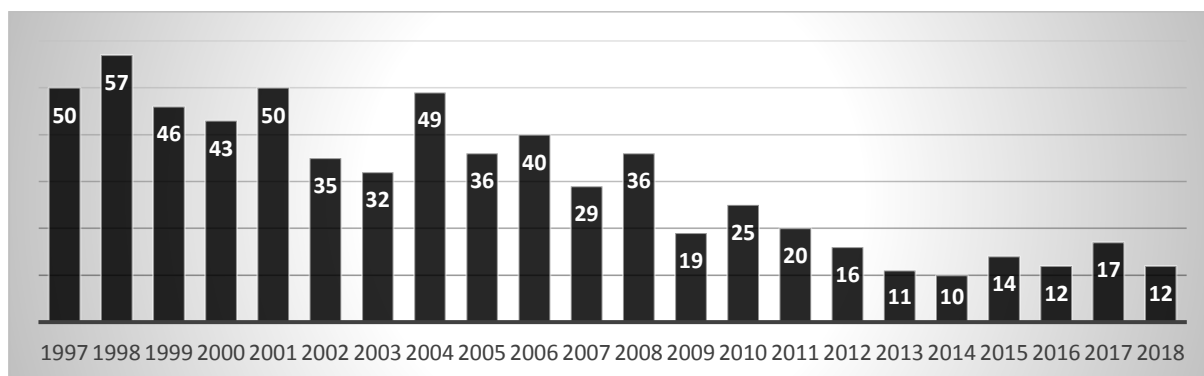


График 1. Тренд смртног страдања деце у периоду 1997-2018. године

На наредним графицима приказано је смртно страдање деце **по својствима учешћа у саобраћају** – возач, пешак, путник – у периоду од 2014. до 2018. године.

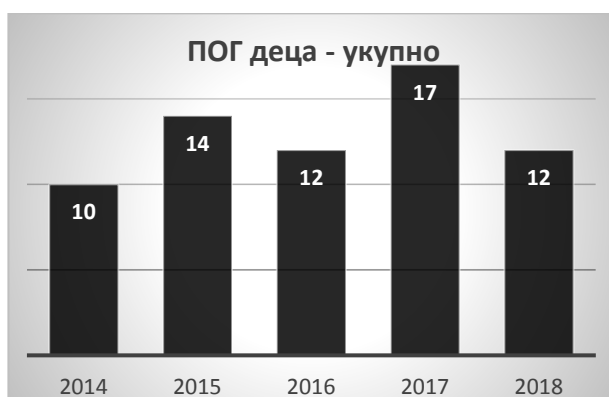


График 2. Тренд смртног страдања деце - укупно



График 3. Тренд смртног страдања деце – возачи (бициклисти)

¹Децом се сматрају лица од 0 до 14 година старости.



График 4. Тренд смртог страдања деце пешака



График 5. Тренд смртог страдања деце путника

Анализом броја повређене деце по годинама у периоду 2014-2018. године уочава се да је највише деце повређено у 2016. години. Посматрано по својствима учешћа у саобраћају, највише повређене деце возача је било 2016. године. Код деце пешака уочава се благи тренд смањења броја повређене деце, док је деце путника највише повређено 2016. године.

График 6. Тренд броја повређене деце – укупно²

График 7. Тренд броја повређене деце возача



График 8. Тренд броја повређене деце пешака



График 9. Тренд броја повређене деце путника

²Поред својстава возача, пешака, путника, одређени број деце повређен је у својству јахача или тералаца сточе, али с обзиром на малу бројност тих група, оне нису исказиване посебно, већ само у укупном броју повређене деце по годинама.



У наредној табели приказан је број погинуле и повређене деце по својствима учешћа у саобраћају, уз одвојено посматрање деце возача бицикала и деце возача моторних возила, у периоду од 2016. до 2018. године.

Табела 1. Погинула и повређена деца, по својствима учешћа у саобраћају (2016-2018. год.)

Година	ПОГИНУЛА ДЕЦА					ПОВРЕЂЕНА ДЕЦА				
	Возач бицикла	Возач мот. или запрежног возила	Путник	Пешак	Укупно ПОГ	Возач бицикла	Возач мот. или запрежног возила	Путник	Пешак	Укупно ПОВ
2016	1	0	7	4	12	211	18	879	526	1634
2017	2	0	10	5	17	171	16	805	507	1499
2018	0	0	5	7	12	170	12	813	468	1463
Укупно	3	0	22	16	41	552	46	2497	1501	4596

Напомена: За још осморо повређене деце није било познато својство, и они нису приказани у табели.

Посматрано по својствима учешћа у саобраћају, деца путници чине 54%, деца пешаци 39%, а деца бициклисти 7% од укупног броја погинуле деце. Код повређене деце, путници чине 54%, пешаци 33%, бициклисти 12%, а возачи моторног возила 1% од укупног броја повређене деце.

РАСПДЕЛА ПОГИНУЛЕ ДЕЦЕ ПО СВОЈСТВИМА И ПОЛИЦИЈСКИМ УПРАВАМА (2016-2018)

Анализом броја погинуле деце у својству возача, пешака и путника, у зависности од полицијске управе (ПУ) где се догодила саобраћајна незгода, издвојене су полицијске управе са највише смртних страдања деце, за свако од својстава учешћа у саобраћају (Табела 2). Од укупно 22 деце која су смртно настрадала у својству **путника** (период 2016-2018. године), три детета су погинула у ПУ Ниш и у ПУ Нови Сад, док је двоје деце погинуло у ПУ Чачак и ПУ Нови Пазар. Од укупно 16-оро погинуле деце у својству **пешака**, четири детета су погинула у ПУ Ниш, а по два детета у ПУ Београд, ПУ Прокупље и ПУ Зрењанин. По једно дете **возач** смртно је настрадало у ПУ Нови Сад, ПУ Шабац и ПУ Врање.

Табела 2. ПУ у којима је највећи број деце смртно страдао, према својствима учешћа у саобраћају

ПУ У КОЈИМА ЈЕ НАЈВЕЋИ БРОЈ ДЕЦЕ СМРТНО СТРАДАО, ПРЕМА СВОЈСТВИМА					
ДЕЦА ПУТНИЦИ	Бр. ПОГ деце	ДЕЦА ПЕШАЦИ	Бр. ПОГ деце	ДЕЦА ВОЗАЧИ	Бр. ПОГ деце
ПУ Ниш	3 (од 22)	ПУ Ниш	4 (од 16)	ПУ НовиСад	1 (од 3)
ПУ Нови Сад	3 (од 22)	ПУ Београд	по 2 (од 16)	ПУ Шабац	1 (од 3)
ПУ Чачак, ПУ Нови Пазар	2 (од 22)	ПУ Прокупље, ПУ Зрењанин		ПУ Врање	1 (од 3)

РАСПДЕЛА ПОГИНУЛЕ И ПОВРЕЂЕНЕ ДЕЦЕ ПО ГОДИНАМА СТАРОСТИ (2016-2018. ГОД.)

На Графику 10. може се видети расподела смртно страдале деце по годинама старости, а на Графику 11. расподела повређене деце по годинама старости, у претходне три године.

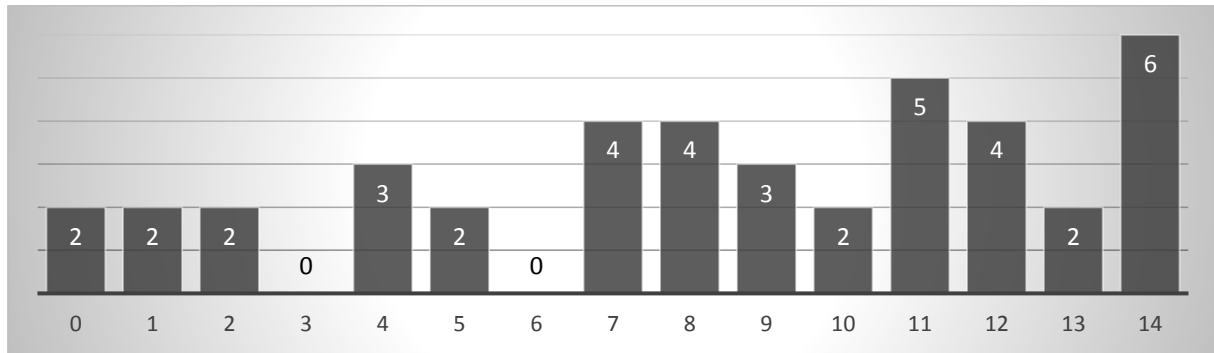


График 10. Погинула деца, по годинама старости (2016-2018)

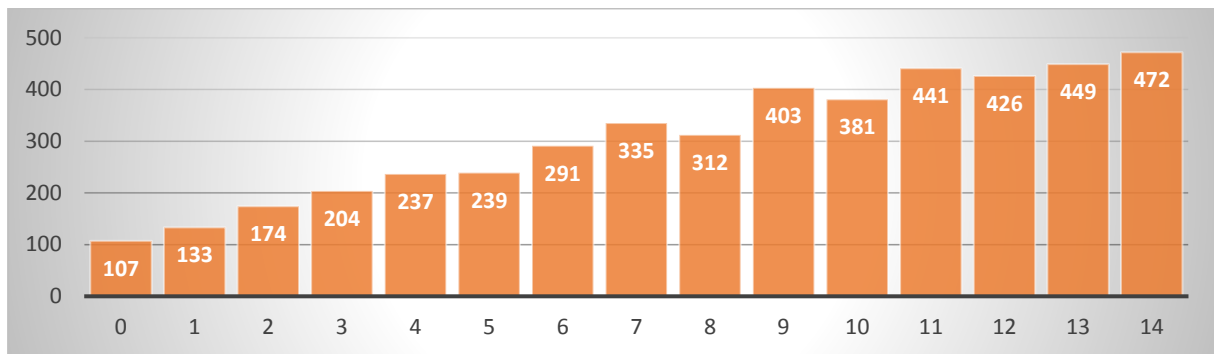


График 11. Повређена деца, по годинама старости (2016-2018)

Посматрано по годинама старости, највише погинуле деце било је узраста 14 година (шесторо деце), а затим деце узраста 11 година (петоро деце) и деце узраста 7, 8 и 12 година (по четворо деце). Анализирајући број повређене деце у саобраћају у зависности од узраста може се уочити да се број повређене деце повећава са сваком годином старости детета. Највише повређене деце било је међу четрнаестогодишњацима.

РАСПДЕЛА ПОГИНУЛЕ И ПОВРЕЂЕНЕ ДЕЦЕ ПО СТАРОСНИМ КАТЕГОРИЈАМА (2016-2018)

На Графицима 12. и 13. приказана је расподела погинуле и повређене деце у саобраћају по старосним групама 0-4 године, 5-9 година и 10-14 година, у периоду од 2016. до 2018. године.

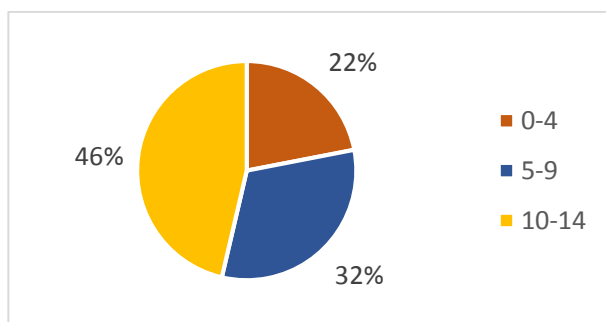


График 12. Расподела погинуле деце по старосним категоријама

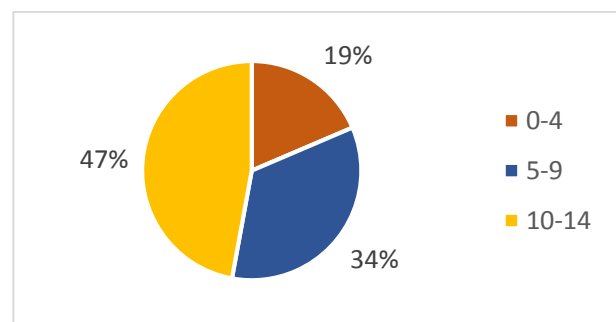


График 13. Расподела повређене деце по старосним категоријама

На Графику 12. може се уочити да, посматрано по старосним групама, највише погинуле деце припада старосној категорији 10-14 година (46%), а затим старосној групи 5-9 година (32%) и

старосној групи 0-4 (22%). Од укупног броја повређене деце, 47% деце је било узраста 10-14 година, 34% узраста 5-9 година, а 19% узраста 0-4 године (График 13).

РАСПОДЕЛА СТРАДАЊА ДЕЦЕ ПО СВОЈСТВИМА УЧЕШЋА У САОБРАЋАЈУ И УЗРАСТУ (2016-2018)

РАСПОДЕЛА ПОГИНУЛЕ ДЕЦЕ

У својству возача бицикла у претходне три године погинула су три детета: по једно дете узраста 10, 11 и 12 година (График 14).



График 14. Погинула деца у својству возача, по годинама старости

У својству пешака у претходне три године погинуло је 16-оро деце, од којих је више од половине (62%) узраста од 7 до 14 година (График 15).

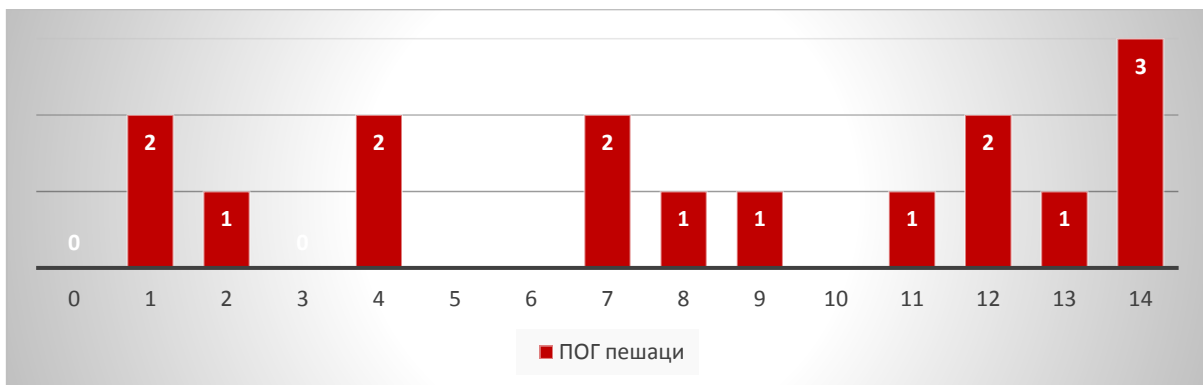


График 15. Погинула деца у својству пешака, по годинама старости

У својству путника у/на возилу у претходне три године погинуло је 22 деце, од којих је 20 било путник у путничком аутомобилу (91%), а по једно дете је било путник на бициклу и на трактору. Са наредног дијаграма може се уочити да је, посматрано по годинама узраста, највише погинуле деце путника било узраста 8, 11 и 14 година (по троје деце).

Према истраживању Агенције за безбедност саобраћаја из 2018. године, око 59,9% деце узраста 0-3 године превози се у ауто седишту, а свега 44,6% деце узраста 4-12 година превози севезано на задњем седишту аутомобила. Додатни проблеми у вези са безбедним превозењем деце у возилу су то што поједини родитељи који имају ауто седиште за дете, немају информацију о томе како да исправно поставе ауто седиште у возило, затим, не везују дете у ауто седишту на безбедан начин, већ погрешно постављају појасеве ауто седишта (нпр. иза леђа детета), не везују дете увек када путују, затим, поседују ауто седиште, али не за сву

децу, итд. Овакви подаци указују на низак ниво свести родитеља у нашој земљи, када је безбедност деце у саобраћају у питању, и на проблем који захтева систематско решавање.

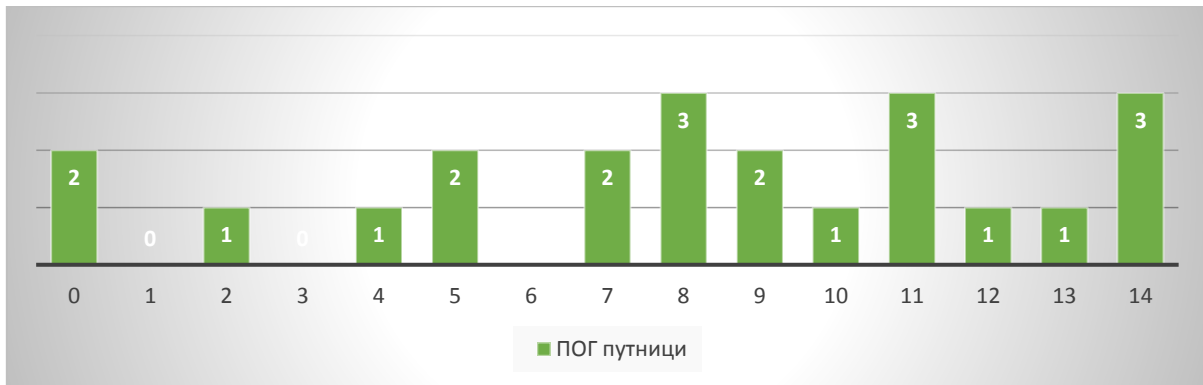


График16. Погинула деца у својству путника, по годинама старости

Посматрано по старосним групама и својству учешћа у саобраћају, може се уочити да је у групи деце узраста 0-4 године која су смртно страдала у претходне три године (Графици 17. и 18) највише било пешака (56%). У групи погинуле деце узраста 5-9 година (Графици 17. и 19) највише је било путника (69%), а у групи погинуле деце узраста 10-14 година (Графици 17. и 20) највише је било, такође, путника (47%).

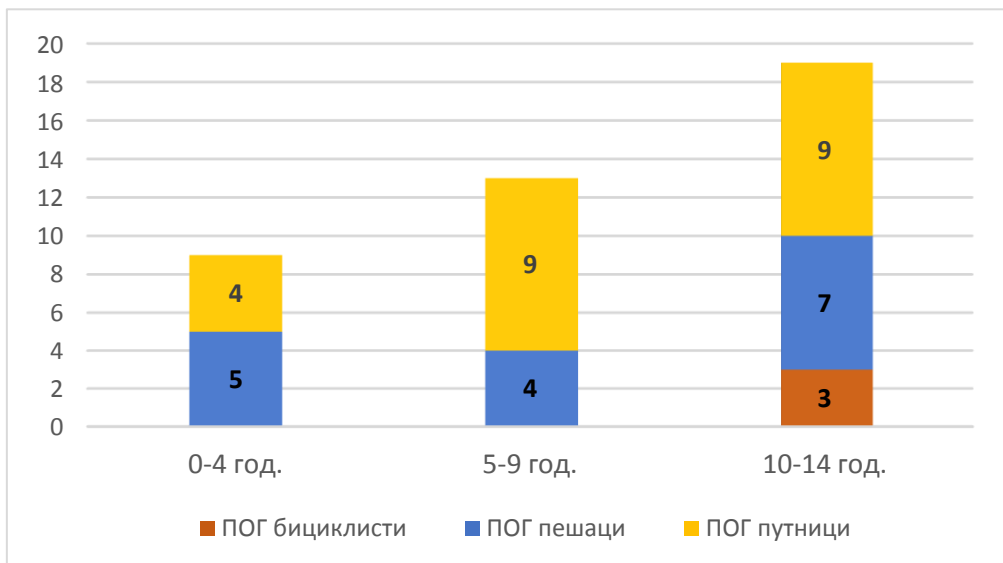


График 17. Погинула деца по старосним групама и својствима учешћа у саобраћају

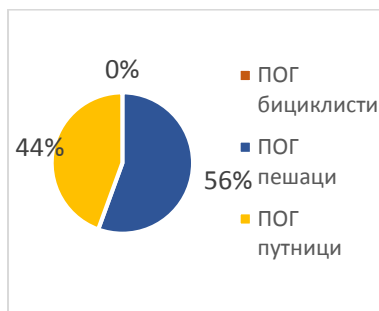


График 18. ПОГ деца узраста 0-4 година

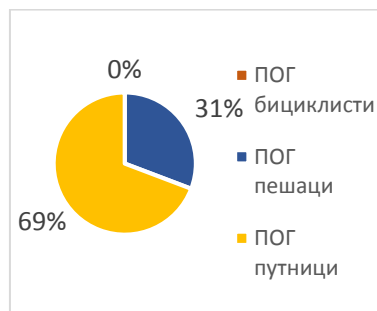


График 19. ПОГ деца узраста 5-9 година

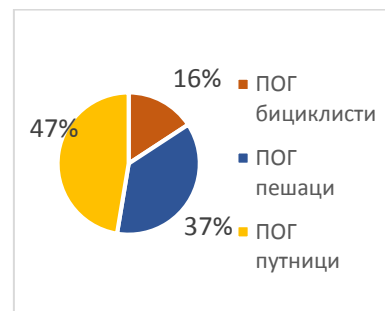


График 20. ПОГ деца узраста 10-14 година

РАСПОДЕЛА ПОВРЕЂЕНЕ ДЕЦЕ

У својству возача бицикла у претходне три године повређено је 552 деце (График 21). Може се уочити да је, идући од млађе ка старијој деци, са сваком годином старости све већи број повређене деце у својству бициклисте, изузев код деце узраста од 14 година где имамо мањи пад броја повређене деце.

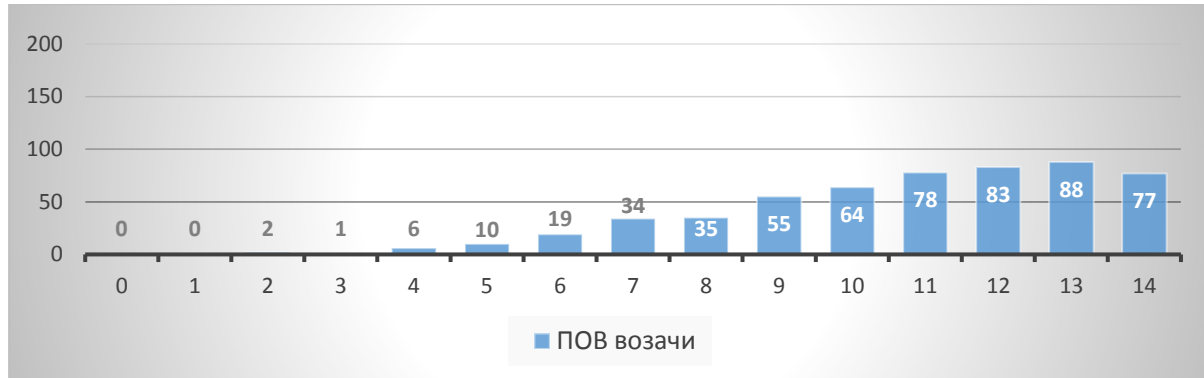


График21. Повређена деца у својству возача бицикла, по годинама старости

У својству пешака у претходне три године повређено је 1.501 дете (График 22). Након пете године старости уочава се стрмији раст броја повређене деце у својству пешака, који достиже максимум код деце старости 11 година (179-оро повређене деце). Идући ка старијој деци, од 12 до 14 година старости, број повређене деце пешака се благо смањује.



График22. Повређена деца у својству пешака, по годинама старости

У својству путника у претходне три године повређено је 2.497-оро деце (График 23). Број повређене деце путника је релативно уједначен код деце свих узраста, с тим да је најмање повређене деце путника било код деце млађе од годину дана, а највише код деце старости 14 година.



График23. Повређена деца у својству путника, по годинама старости

На наредном графику приказана је расподела повређене деце према својствима учешћа у саобраћају, за старосне категорије деце 0-4, 5-9 и 10-14 година (График 24).

У групи деце узраста 0-4 године која су повређена у претходне три године (Графици 24. и 25.) највише је било путника (79%). У групи повређене деце узраста 5-9 година (Графици 24. и 26.) највише је било путника (53%), а затим пешака (37%). У групи деце узраста 10-14 година (Графици 24. и 27.) деца су, такође, најчешће била повређена у својству путника и пешака (46% и 35%, редом).

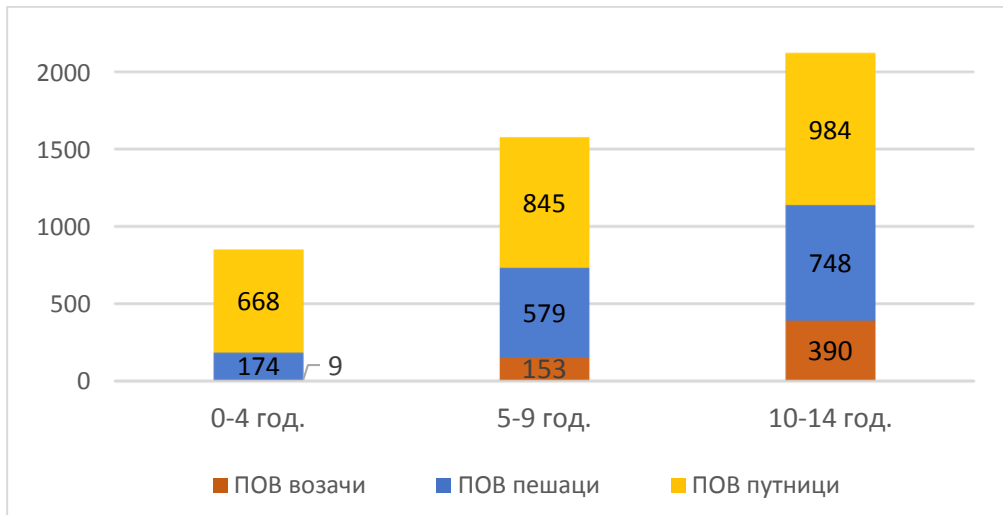


График 24. Повређена деца по старосним групама и својствима учешћа у саобраћају

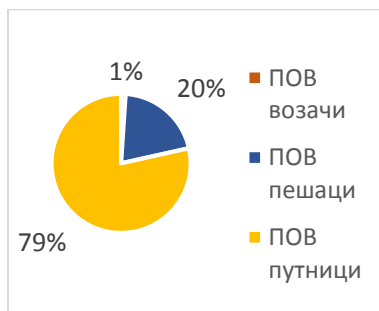


График 25. ПОВ деца узраста 0-4 година



График 26. ПОВ деца узраста 5-9 година

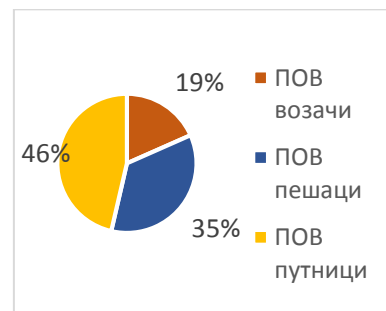


График 27. ПОВ деца узраста 10-14 година

РАСПОДЕЛА СТРАДАЊА ДЕЦЕ ПРЕМА ПОЛУ (2016-2018. ГОД.)

На основу расподеле повређене деце према полу (Табела 3. и Графици 28. и 29.) уочава се да дечаци чине 59%, а девојчице 41% смртно страдале деце. Дечаци чине 56% повређене деце, а девојчице 44% повређене деце у претходне три године у саобраћају.

Табела 3. Погинула и повређена деца у зависности од старосне категорије и пола

Старосна група	ПОГИНУЛА ДЕЦА				ПОВРЕЂЕНА ДЕЦА				
	Мушки		Женски		Старосна група	Мушки		Женски	
	Број	%	Број	%		Број	%	Број	%
Деца 0-4	4	44%	5	56%	Деца 0-4	468	55%	387	45%
Деца 5-9	10	77%	3	23%	Деца 5-9	931	59%	649	41%
Деца 10-14	10	53%	9	47%	Деца 10-14	1194	55%	975	45%
Деца (0-14)	24	59%	17	41%	Деца(0-14)	2593	56%	2011	44%

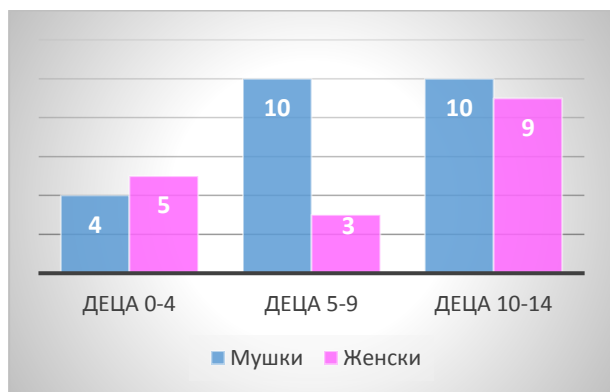


График 28. Погинула деца по старосним категоријама и полу

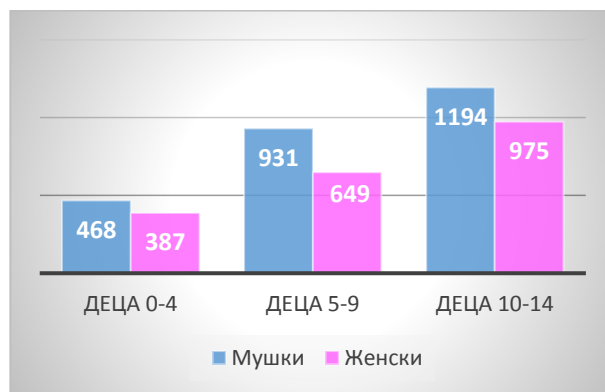


График 29. Повређена деца по старосним категоријама и полу

СТРАДАЊЕ ДЕЦЕ ПО МЕСЕЦИМА У ТОКУ ГОДИНЕ (2016-2018. ГОД.)

На основу расподеле броја погинуле деце према својствима и месецима догађања саобраћајне незгоде може се уочити да се код деце путника посебно издваја месец август (петоро погинуле деце), а затим месец април, септембар и новембар (по троје погинуле деце), док се код деце пешака издвајају месеци јул, септембар и децембар (по троје погинуле деце), а у својству бициклисте деца су смртно страдала у фебруару, априлу и септембру (График 30).

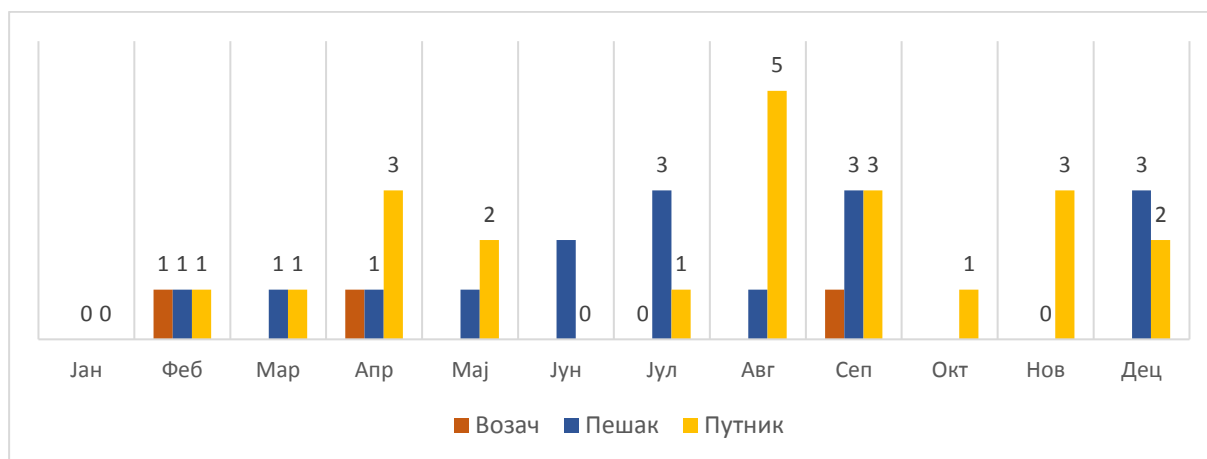


График 30. Погинула деца по својствима учешћа у саобраћају и месецима у току године

На основу расподеле броја повређене деце према својствима и месецима догађања саобраћајне незгоде може се уочити да је највише деце пешака повређено у периоду март-јун и септембар-децембар, у односу на остале месеце у току године (График 31). Код деце путника, према броју повреда на месечном нивоу, посебно се издвајају месеци јул и август. Деца возачи су најчешће возачи бицикала, па према томе, њихова изложеност у саобраћају у великој мери зависи од временских услова. Највише деце возача повређено је у периоду од маја до септембра.

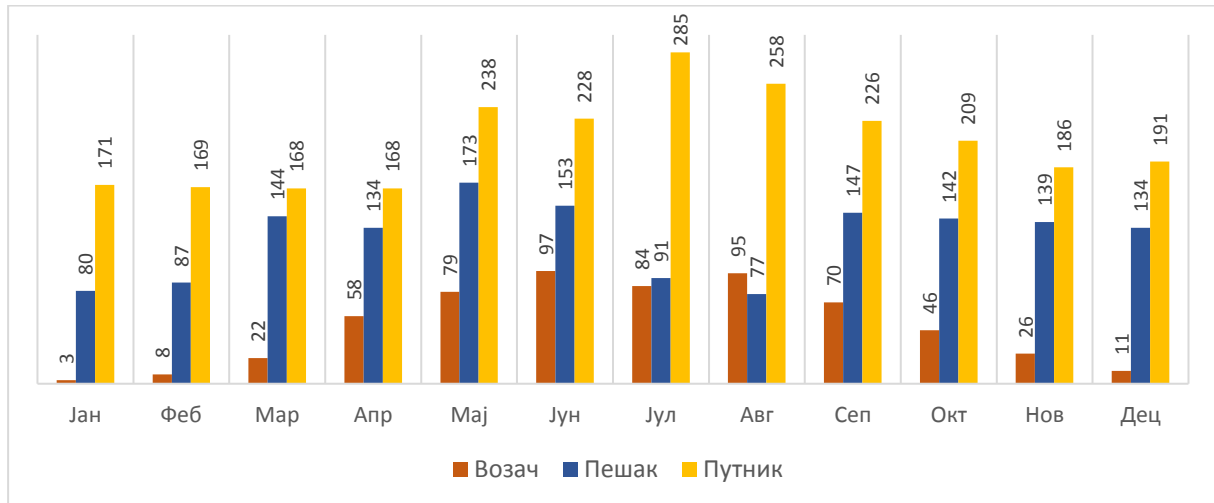


График31. Повређена деца по својствима учешћа у саобраћају и месецима у току године

Напомена: Седморо деце је повређено у осталим својствима.

СТРАДАЊЕ ДЕЦЕ ПО ЧАСОВИМА У ТОКУ ДАНА (2016-2018. ГОД.)

На Графику 32. приказана је расподела погинуле деце у односу на својство учешћа у саобраћају и час настанка саобраћајне незгоде. Највише деце пешака смртно је страдало у саобраћају у 12., 13., 15., 17. и 21. часу. Када су у питању деца путници, посебно се издваја 13. час (када су погинула 3 детета), али и период сумрака и ноћних часова (16., 18., 19. и 21. час), када је погинуло у сваком поменутом сату по двоје деце путника. У својству бициклисте деца су смртно страдала у 16, 17. и 19. часу (График 32).

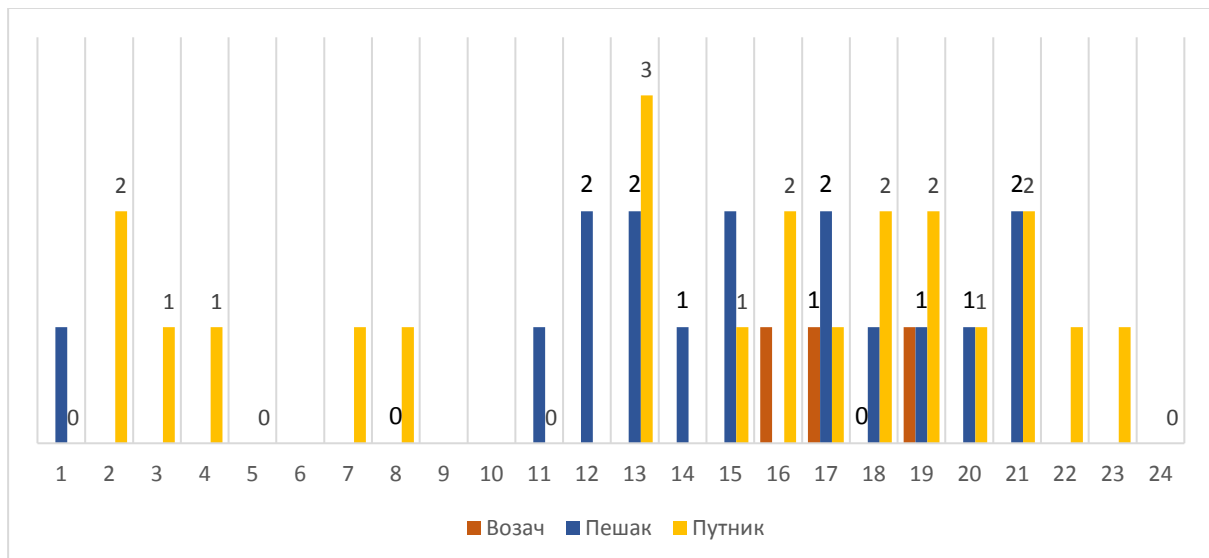


График32. Погинула деца по својствима учешћа у саобраћају и часовима у току дана

Анализом броја повређене деце према својству учешћа у саобраћају и часовима догађања саобраћајних незгода, издвојени су најризичнији периоди у току дана за свако од својстава. Највише повређене деце пешака било је: од 13. до 14. часа, и од 18. до 20. часа, што се може довести у везу са временима када се деца крећу на путу од куће до школе. Код повређене деце

путника, према броју повреда по часовима, издвојио се период од 11. до 21. часа, а највише деце возача било је повређено у периоду од 17. до 20. часа.

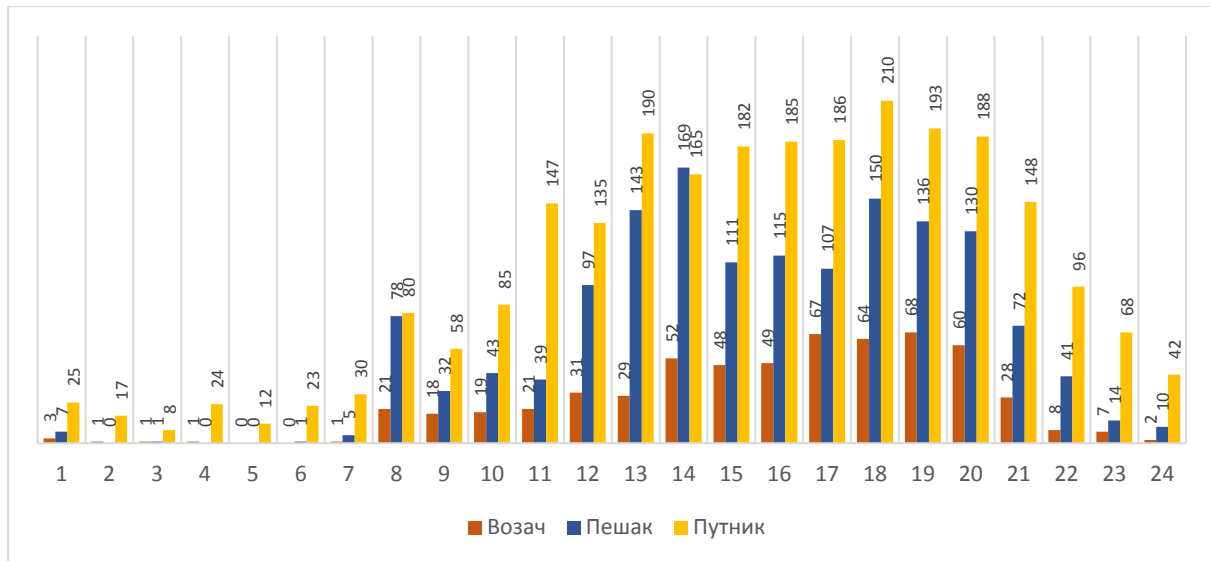


График33. Повређена деца по својствима учешћа у саобраћају и часовима у току дана

Напомена: Седморо деце је повређено у осталим својствима

ЗАКЉУЧАК

У претходне три године 41 дете је смртно страдало и још 4.604 деце је било повређено у саобраћајним незгодама на путевима у Републици Србији (2016-2018. год.).

Посматрано по својствима учешћа у саобраћају, деца путници чине 54%, деца пешаци 39%, а деца бициклисти 7% од укупног броја погинуле деце. Код повређене деце, путници чине 54%, пешаци 33%, бициклисти 12%, а возачи моторног возила 1% од укупног броја повређене деце (2016-2018. год.).

Од укупно 22 деце која су смртно настрадала у својству путника (период 2016-2018. године), три детета су погинула у ПУ Ниш и у ПУ Нови Сад, док је по двоје деце погинуло у ПУ Чачак и ПУ Нови Пазар. Од укупно 16-оро погинуле деце у својству пешака, четири детета су погинула у ПУ Ниш, а по два детета у ПУ Београд, ПУ Прокупље и ПУ Зрењанин. По једно дете возач смртно је настрадало у ПУ Нови Сад, ПУ Шабац и ПУ Врање.

Посматрано по годинама старости, највише погинуле деце било је узраста 14 година (шесторо деце), а затим деце узраста 11 година (петоро деце) и деце узраста 7, 8 и 12 година (по четворо деце).

Анализирајући број повређене деце у саобраћају у зависности од узраста може се уочити да се број повређене деце повећава са сваком годином старости детета (2016-2018. год.). Највише повређене деце било је међу четрнаестогодишњацима.

У својству возача бицикла у претходне три године погинула су три детета: по једно узраста 10, 11 и 12 година (2016-2018. год.).

Идући од млађе ка старијој деци, са сваком годином старости је све већи број повређене деце у својству возача (2016-2018. год.).

У својству пешака у претходне три године погинуло је 16-оро деце, од којих је више од половине (62%) узраста од 7 до 14 година (2016-2018. год.).

Након пете године старости уочава се стрмији раст броја повређене деце у својству пешака, који достиже максимум код деце старости 11 година (179-оро повређене деце). Идући ка старијој деци, до 14 година старости, број повређене деце пешака се благо смањује (2016-2018. год.).



У својству путника у/на возилу у претходне три године погинуло је 22 деце, од којих је 20 било путник у путничком аутомобилу (91%). Посматрано по годинама узраста, највише погинуле деце путника било узраста 8, 11 и 14 година (по троје деце), (2016-2018. год.).

Број повређене деце путника је релативно уједначен код деце свих узраста, с тим да је најмање повређене деце путника било код деце млађе од годину дана, а највише код деце старости 14 година (2016-2018. год.).

Посматрано по полу, дечаци чине 59%, а девојчице 41% погинуле деце. Дечаци чине 56%, а девојчице 44% повређене деце у саобраћају.

Код погинуле деце путника посебно се издваја месец август (петоро погинуле деце), а затим месец април, септембар и новембар (по троје погинуле деце), док се код деце пешака издвајају месеци јул, септембар и децембар (по троје погинуле деце), док се код деце возача не издваја посебно ни један месец (2016-2018. год.).

Код повређене деце највише деце пешака повређено је у периоду март-јун и септембар-децембар, у односу на остале месеце у току године (График 31). Код деце путника, према броју повреда на месечном нивоу, посебно се издвајају месеци јул и август. Највише деце возача повређено је у периоду од маја до септембра.

Највише деце пешака смртно је страдало у саобраћају у 12., 13., 15., 17. и 21. часу. Када су у питању деца путници, посебно се издваја 13. час (када су погинула 3 детета), али и период сумрака и ноћних часова (16., 18., 19. и 21. час), када је погинуло у сваком поменутом сату по двоје деце путника. Код деце возача издвојили су се 16., 17. и 19. час (2016-2018. год.).

Највише повређене деце пешака било је: од 12. до 14. часа, и од 18. до 20. часа, што се може довести у везу са временима када се деца крећу на путу од куће до школе. Код повређене деце путника, према броју повреда по часовима, издвојио се период од 11. до 21. часа, а највише деце возача било је повређено у 19. часу.