

АНАЛИЗА СТРАДАЊА ДЕЦЕ У ПЕРИОДУ 2014-2016. ГОДИНЕ НА ТЕРИТОРИЈИ РЕПУБЛИКЕ СРБИЈЕ

Побољшање безбедности деце¹ у саобраћају је препознато као један од стратешких циљева Републике Србије, када је безбедност саобраћаја у питању. Наиме, Стратегијом безбедности саобраћаја на путевима Републике Србије дефинисан је циљ изградње одрживог и делотворног система управљања безбедношћу саобраћаја до 2020. године, који ће, између осталог, довести до тога да **од 2020. године нема погинуле деце у саобраћају на путевима Републике Србије.**

У претходне три године 36-оро деце је смртно страдало и још 4.575-оро деце је било повређено у саобраћајним незгодама на путевима у Републици Србији. Анализом броја смртно страдале деце по годинама, у периоду 1997-2016. године у Републици Србији, уочава се да број погинуле деце има тренд смањења, али да осцилује кроз године. Након 2010. године уочава се стабилан тренд смањења, који је прекинут у 2015. години.

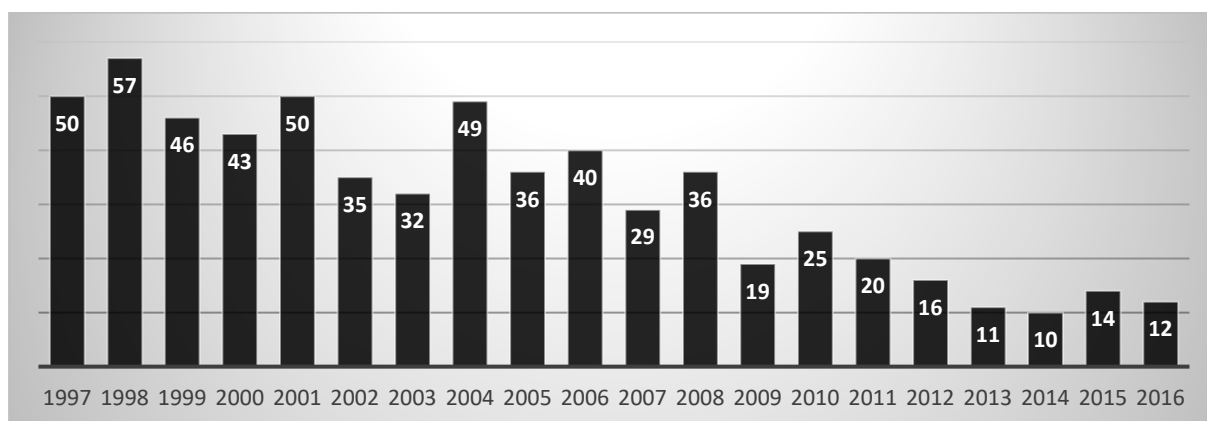


График 1. Тренд смртног страдања деце у периоду 1997-2016. године

На наредним графицима приказано је смртно страдање деце **по својствима учешћа у саобраћају** – возач, пешак, путник – у периоду од 2012. до 2016. године.



График 2. Тренд смртног страдања деце - укупно



График 3. Тренд смртног страдања деце возача

¹ Децом се сматрају лица од 0 до 14 година старости.



График 4. Тренд смртог страдања деце пешака



График 5. Тренд смртог страдања деце путника

Анализом броја повређене деце по годинама у периоду 2012-2016. године уочава се да је највише деце повређено у 2016. години. Посматрано по својствима учешћа у саобраћају, највише повређене деце возача било је 2012. и 2016. године. Код деце пешака уочава се благи тренд смањења броја повређене деце. У посматраном периоду број повређене деце путника бележи тренд раста.

График 6. Тренд броја повређене деце – укупно²

График 7. Тренд броја повређене деце возача



График 8. Тренд броја повређене деце пешака



График 9. Тренд броја повређене деце путника

У наредној табели приказан је број погинуле и повређене деце по својствима учешћа у саобраћају, уз одвојено посматрање деце возача бицикла и деце возача моторних возила, у периоду од 2014. до 2016. године.

² Поред својстава возача, пешака, путника, одређени број деце повређен је у својству јахача или тераоца стоке, али с обзиром на малу бројност тих група, оне нису исказиване посебно, већ само у укупном броју повређене деце по годинама.

Табела 1. Погинула и повређена деца, по својствима учешћа у саобраћају (2014-2016. год.)

Година	ПОГИНУЛА ДЕЦА					ПОВРЕЂЕНА ДЕЦА				
	Возач бицикла	Возач мот. или запрежног возила	Путник	Пешак	Укупно ПОГ	Возач бицикла	Возач мот. или запрежног возила	Путник	Пешак	Укупно ПОВ
2014	1	0	4	5	10	160	26	733	555	1474
2015	0	0	10	4	14	178	14	801	467	1460
2016	1	0	7	4	12	211	18	879	526	1634
Укупно	2	0	21	13	36	549	58	2413	1548	4568

Напомена: За још седморо повређене деце није било познато својство

Посматрано по својствима учешћа у саобраћају, деца путници чине 58%, деца пешаци 36%, а деца бициклести 6% од укупног броја погинуле деце. Код повређене деце, путници чине 53%, пешаци 34%, бициклести 12%, а возачи моторног возила 1% од укупног броја повређене деце.

РАСПДЕЛА ПОГИНУЛЕ ДЕЦЕ ПО СВОЈСТВИМА И ПОЛИЦИЈСКИМ УПРАВАМА (2014-2016)

Анализом броја погинуле деце у својству возача, пешака и путника, у зависности од полицијске управе (ПУ) где се догодила саобраћајна незгода, издвојене су полицијске управе са највише смртних страдања деце, за свако од својстава учешћа у саобраћају (Табела 2). Од укупно 21 детета које је смртно настрадало у својству путника (период 2014-2016. године), четири детета су погинула у ПУ Београд, а по три детета у ПУ Нови Сад и ПУ Смедерево. Од укупно 13-оро погинуле деце у својству пешака, три детета су погинула у ПУ Нови Сад, а по два детета у ПУ Београд и ПУ Сремска Митровица. По једно дете-возач смртно је страдало у ПУ Нови Сад и ПУ Крушевац.

Табела 2. ПУ у којима је највећи број деце смртно страдао, према својствима учешћа у саобраћају

ПУ У КОЈИМА ЈЕ НАЈВЕЋИ БРОЈ ДЕЦЕ СМРТНО СТРАДАО, ПРЕМА СВОЈСТВИМА					
ДЕЦА ПУТНИЦИ	Бр. ПОГ деце	ДЕЦА ПЕШАЦИ	Бр. ПОГ деце	ДЕЦА ВОЗАЧИ	Бр. ПОГ деце
ПУ Београд	4 (од 21)	ПУ Нови Сад	3 (од 13)	ПУ Нови Сад	1 (од 2)
ПУ Нови Сад	3 (од 21)	ПУ Београд	2 (од 13)	ПУ Крушевац	1 (од 2)
ПУ Смедерево	3 (од 21)	ПУ Сремска Митровица	2 (од 13)	-	-

РАСПДЕЛА ПОГИНУЛЕ И ПОВРЕЂЕНЕ ДЕЦЕ ПО ГОДИНАМА СТАРОСТИ (2014-2016. ГОД.)

На Графику 10. може се видети расподела смртно страдале деце по годинама старости, а на Графику 11. расподела повређене деце по годинама старости, у претходне три године.

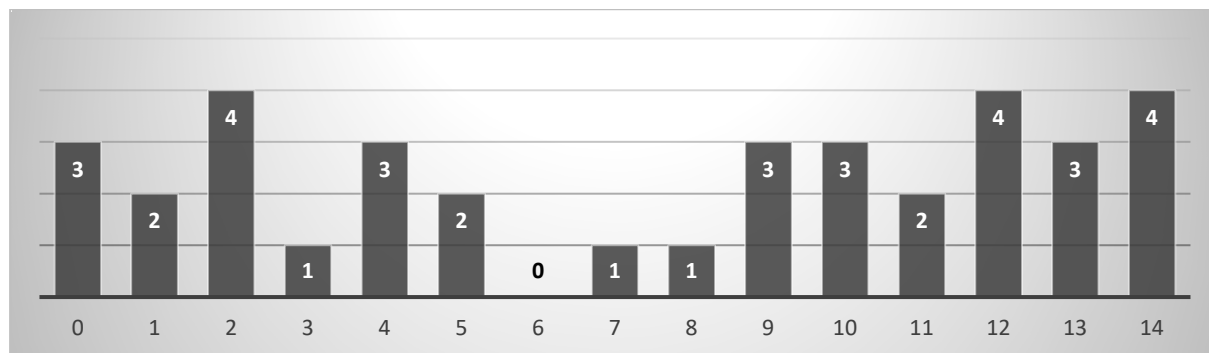


График 10. Погинула деца, по годинама старости (2014-2016)

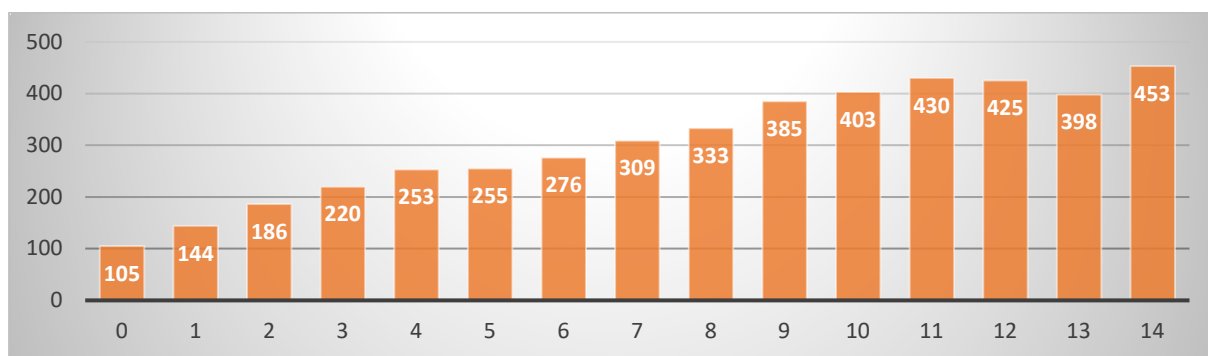


График 11. Повређена деца, по годинама старости (2014-2016)

Посматрано по годинама старости, највише погинуле деце било је узраста 2 године, 12 година и 14 година (по четворо). Анализирајући број повређене деце у саобраћају у зависности од узраста може се уочити да се број повређене деце повећава са сваком годином старости детета. Највише повређене деце било је међу четрнаестогодишњацима.

РАСПДЕЛА ПОГИНУЛЕ И ПОВРЕЂЕНЕ ДЕЦЕ ПО СТАРОСНИМ КАТЕГОРИЈАМА (2014-2016)

На Графицима 12. и 13. приказана је расподела погинуле и повређене деце у саобраћају по старосним групама 0-4 године, 5-9 година и 10-14 година, у периоду од 2014. до 2016. године.

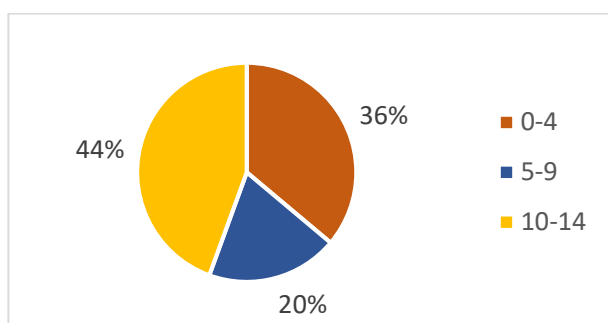


График 12. Расподела погинуле деце по старосним категоријама

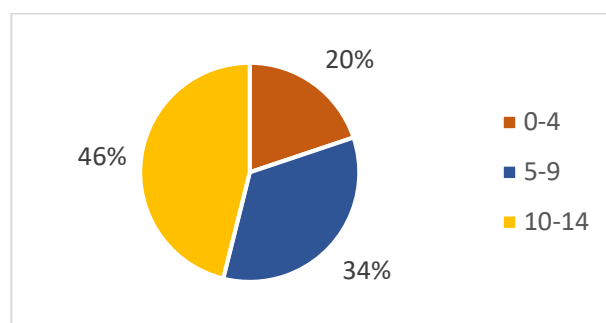


График 13. Расподела повређене деце по старосним категоријама

На Графику 12. може се уочити да, посматрано по старосним групама, највише погинуле деце припада старосној категорији 10-14 година (44%), а затим старосној групи 0-4 године (36%). Од укупног броја повређене деце, 46% деце је било узраста 10-14 година, 34% узраста 5-9 година, а 20% узраста 0-4 године (График 13).

РАСПДЕЛА СТРАДАЊА ДЕЦЕ ПО СВОЈСТВИМА УЧЕШЋА У САОБРАЋАЈУ И УЗРАСТУ (2014-2016)

РАСПДЕЛА ПОГИНУЛЕ ДЕЦЕ

У својству возача бицикла у претходне три године погинула су два детета: по једно узраста 10 и 12 година (График 14).

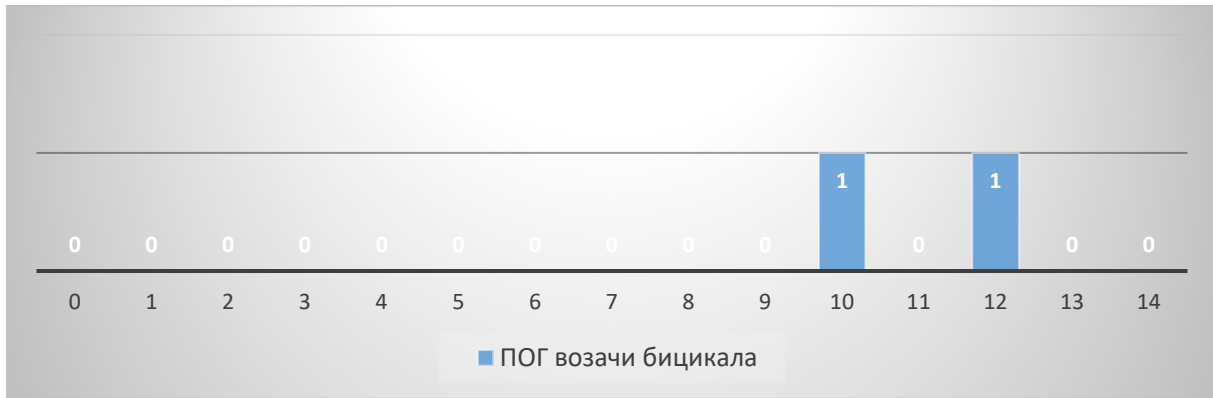


График 14. Погинула деца у својству возача, по годинама старости

У својству пешака у претходне три године погинуло је 13-оро деце, од којих је готово половина (46%) узраста од 11 до 13 година (График 15). Деца од око своје осме године почињу самостално да учествују у саобраћају, посебно као пешаци, па се на основу података из Графика 15. може закључити да су деца пешаци више угрожена у узрасту када самостално учествују у саобраћају.



График 15. Погинула деца у својству пешака, по годинама старости

У својству путника у/на возилу у претходне три године погинуло је 21 дете, од којих је 20 било путник у путничком аутомобилу (95%), а једно дете је било путник на бициклу. Са наредног дијаграма може се уочити да је, посматрано по годинама узраста, највише било погинуле деце млађе од једне године и деце узраста 14 година (по троје).

Према истраживању Агенције за безбедност саобраћаја из 2016. године, око 40% деце узраста 0-3 године превози се у ауто седишту, а свега 17% деце узраста 4-12 година превози се исправно везано на задњем седишту аутомобила. Додатни проблеми у вези са безбедним превозењем деце у возилу су то што поједини родитељи који имају ауто седиште за дете, немају информацију о томе како да исправно поставе ауто седиште у возило, затим, не везују дете у ауто седишту на безбедан начин, већ погрешно постављају појасеве ауто седишта (нпр. иза леђа детета), не везују дете увек када путују, затим, поседују ауто седиште, али не за сву децу, итд. Овакви подаци указују на низак ниво свести родитеља у нашој земљи, када је безбедност деце у саобраћају у питању, и на проблем који захтева систематско решавање.



График 16. Погинула деца у својству путника, по годинама старости

Посматрано по старосним групама и својству учешћа у саобраћају, може се уочити да је у групи деце узраста 0-4 године која су смртно страдала у претходне три године (Графици 17. и 18) највише било путника (69%). У групи погинуле деце узраста 5-9 година (Графици 17. и 19) највише је било, такође, путника (86%), а у групи погинуле деце узраста 10-14 година (Графици 17. и 20) највише је било пешака и путника (50% и 38%, редом).

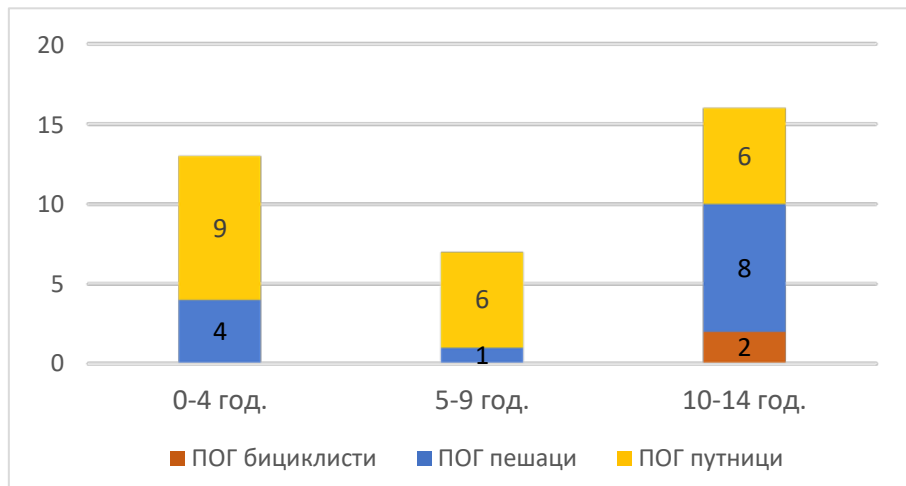


График 17. Погинула деца по старосним групама и својствима учешћа у саобраћају

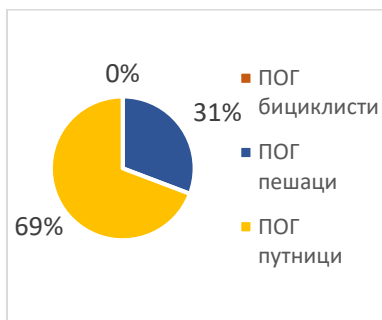


График 18. ПОГ деца узраста 0-4 година

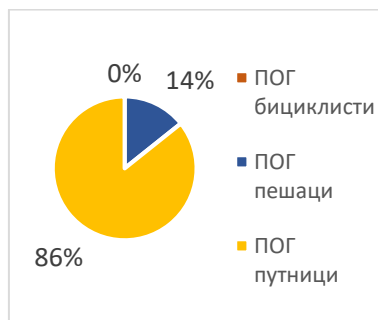


График 19. ПОГ деца узраста 5-9 година

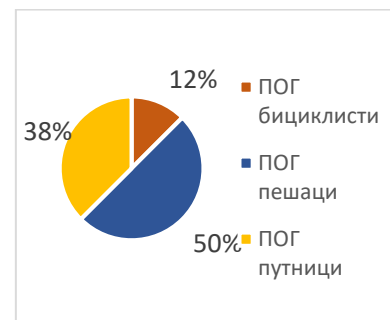


График 20. ПОГ деца узраста 10-14 година

РАСПОДЕЛА ПОВРЕЂЕНЕ ДЕЦЕ

У својству возача у претходне три године повређено је 607-оро деце (График 21). Може се уочити да је, идући од млађе ка старијој деци, са сваком годином старости све већи број повређене деце у својству возача.

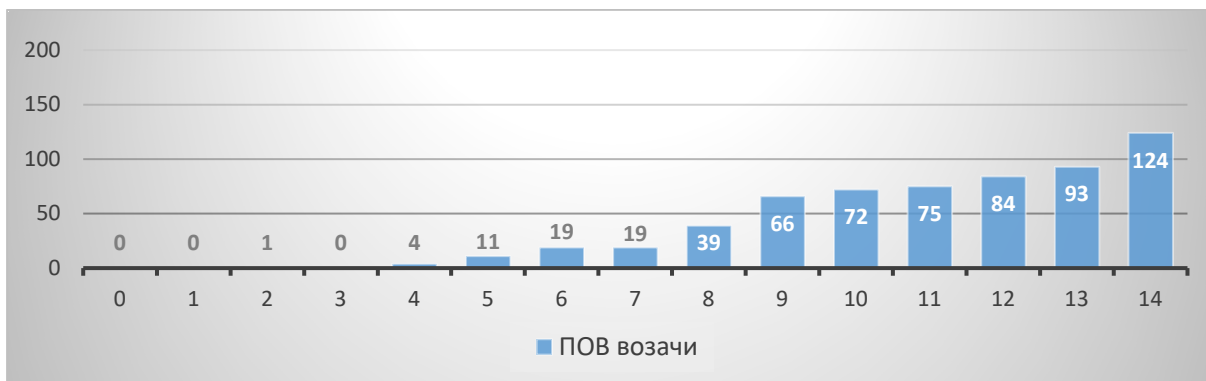


График 21. Повређена деца у својству возача, по годинама старости

У својству пешака у претходне три године повређено је 1.548-оро деце (График 22). Након шесте године старости уочава се стрмији раст броја повређене деце у својству пешака, који достиже максимум код деце старости 11 година (179-оро повређене деце). Идући ка старијој деци, од 12 до 14 година старости, број повређене деце пешака се благо смањује.



График 22. Повређена деца у својству пешака, по годинама старости

У својству путника у претходне три године повређено је 2.413-оро деце (График 23). Број повређене деце путника је релативно уједначен код деце свих узраста, с тим да је најмање повређене деце путника било код деце млађе од годину дана, а највише код деце старости 14 година.



График 23. Повређена деца у својству путника, по годинама старости

На наредном графику приказана је расподела повређене деце према својствима учешћа у саобраћају, за старосне категорије деце 0-4, 5-9 и 10-14 година (График 24).

У групи деце узраста 0-4 године која су повређена у претходне три године (Графици 24. и 25) највише је било путника (78%). У групи повређене деце узраста 5-9 година (Графици 24. и 26) највише је било путника (50%), а затим пешака (40%). У групи деце узраста 10-14 година (Графици 24. и 27) деца су, такође, најчешће била повређена у својству путника и пешака (44% и 35%, редом).

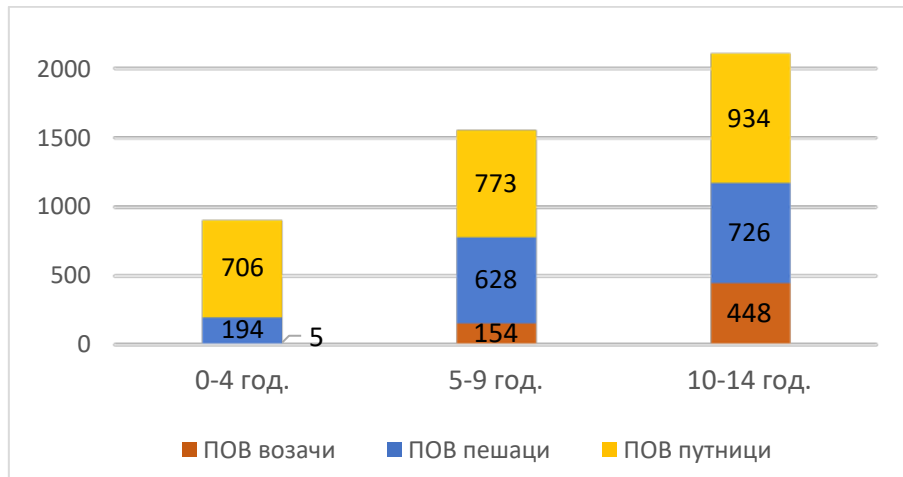


График 24. Повређена деца по старосним групама и својствима учешћа у саобраћају

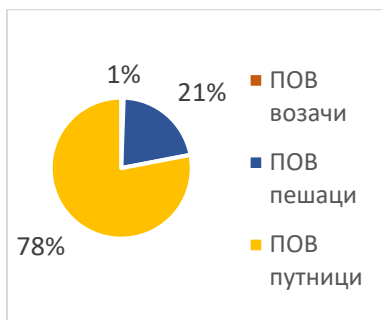


График 25. POV деца узраста 0-4 година

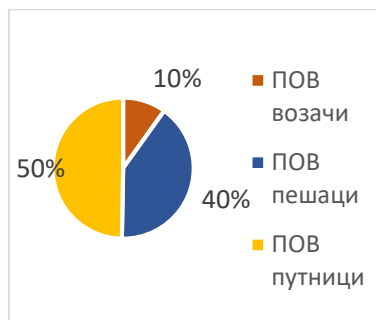


График 26. POV деца узраста 5-9 година

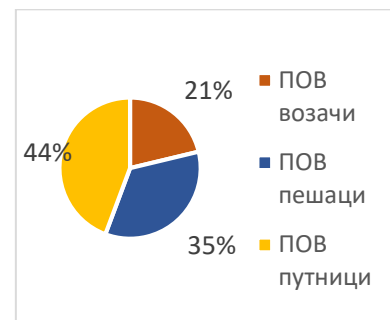


График 27. POV деца узраста 10-14 година

РАСПОДЕЛА СТРАДАЊА ДЕЦЕ ПРЕМА ПОЛУ (2014-2016. ГОД.)

На основу расподеле повређене деце према полу (Табела 3. и Графици 28. и 29) уочава се да дечаки чине 58% смртно страдале деце и 55% повређене деце, у претходне три године у саобраћају.

Табела 3. Погинула и повређена деца у зависности од старосне категорије и пола

Старосна група	ПОГИНУЛА ДЕЦА				ПОВРЕЂЕНА ДЕЦА				
	Мушки		Женски		Старосна група	Мушки		Женски	
	Број	%	Број	%		Број	%	Број	%
Деца 0-4	8	62%	5	38%	Деца 0-4	484	54%	416	46%
Деца 5-9	6	86%	1	14%	Деца 5-9	925	60%	621	40%
Деца 10-14	7	44%	9	56%	Деца 10-14	1114	53%	979	47%
Деца укупно	21	58%	15	42%	Деца укупно	2523	55%	2016	44%

Напомена: За 36-оро повређене деце није био познат пол (1%)

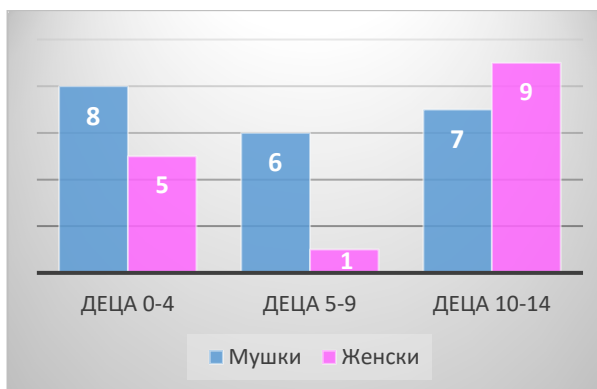


График 28. Погинула деца по старосним категоријама и полу

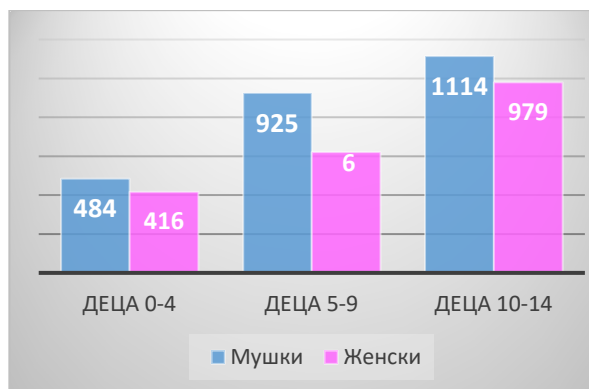


График 29. Повређена деца по старосним категоријама и полу

СТРАДАЊЕ ДЕЦЕ ПО МЕСЕЦИМА У ТОКУ ГОДИНЕ (2014-2016. ГОД.)

На основу расподеле броја погинуле деце према својствима и месецима догађања саобраћајне незгоде може се уочити да се код деце путника посебно издваја месец август, а затим месец новембар, док се код осталих својстава учешћа у саобраћају не издваја ниједан месец посебно (График 30).

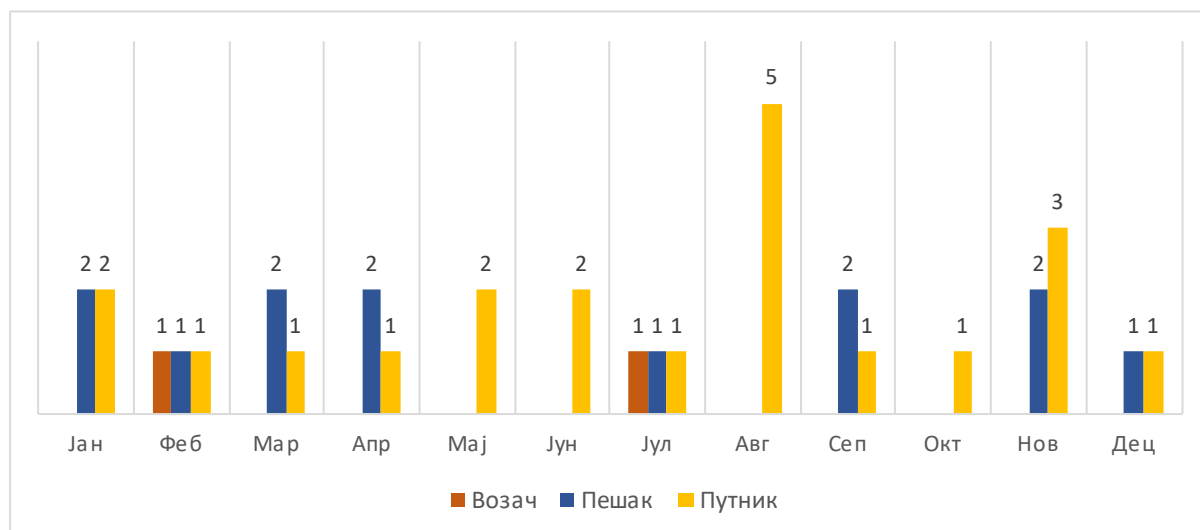


График 30. Погинула деца по својствима учешћа у саобраћају и месецима у току године

На основу расподеле броја повређене деце према својствима и месецима догађања саобраћајне незгоде може се уочити да деца пешаци у већој мери страдају у периоду март-мај и септембар-децембар, у односу на остале месеце у току године (График 31). Код деце путника, према броју повреда на месечном нивоу, посебно се издвајају месеци јул и август. Деца возачи су најчешће возачи бицикала, па према томе, њихова изложеност у саобраћају у великој мери зависи од временских услова. Највише деце возача повређено је у јуну.

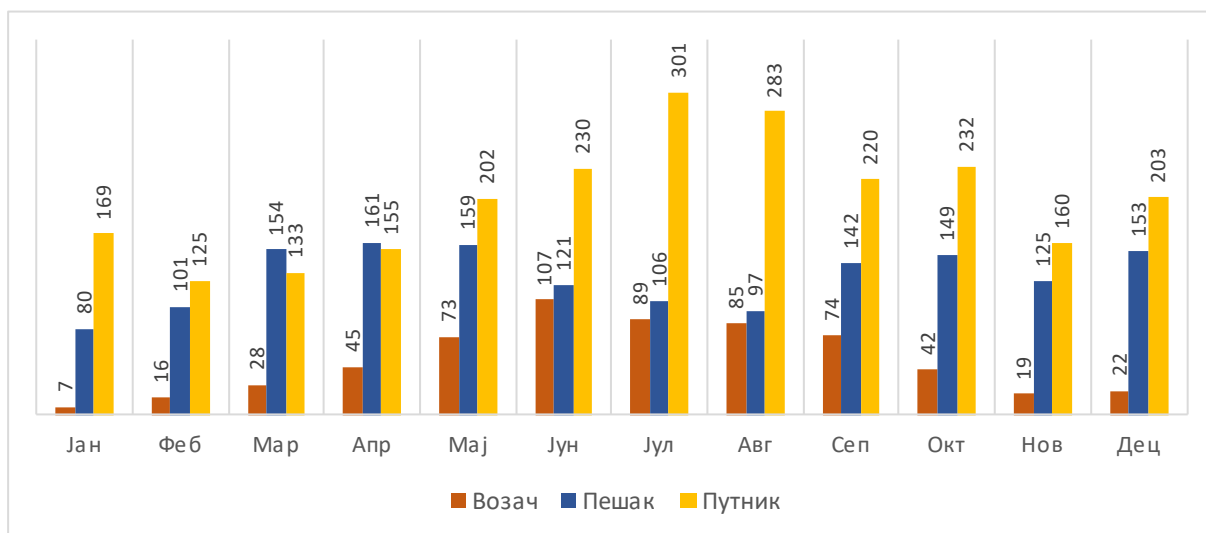


График 31. Повређена деца по својствима учешћа у саобраћају и месецима у току године

Напомена: Седморо деце је повређено у осталим својствима

СТРАДАЊЕ ДЕЦЕ ПО ЧАСОВИМА У ТОКУ ДАНА (2014-2016. ГОД.)

На Графику 32. приказана је расподела погинуле деце у односу на својство учешћа у саобраћају и час настанка саобраћајне незгоде. Највише деце пешака смртно је страдало у саобраћају у периоду од 20. до 21. часа, што, у зависности од годишњег доба, може бити период сумрака или првог мрака, који је посебно ризичан за пешаке због отежаног уочавања од стране возача. Поред тога, за децу пешке издваја се период од 12. до 13. часа. Када су у питању деца путници, посебно се издваја 15. час (када су погинула 4 детета) и ноћни часови (од 24. часа до 3. часа ујутру), када је погинуло укупно осморо деце. Код деце возача издвојили су се 17. и 18. час (График 32).

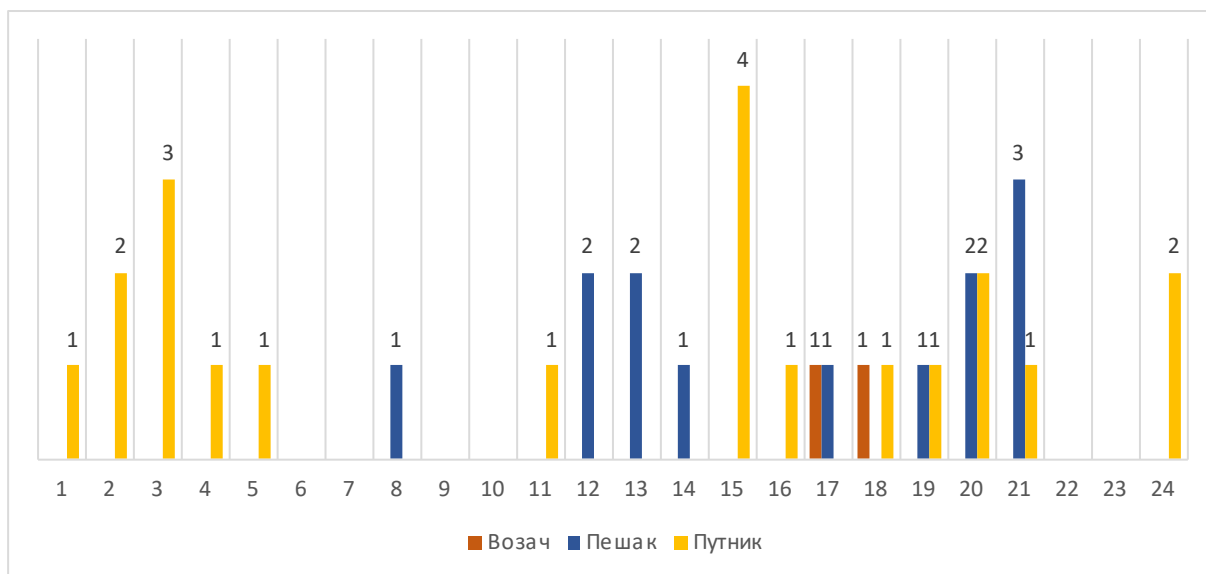


График 32. Погинула деца по својствима учешћа у саобраћају и часовима у току дана

Анализом броја повређене деце према својству учешћа у саобраћају и часовима догађања саобраћајних незгода, издвојени су најризичнији периоди у току дана за свако од својстава. Код деце пешака уочавају се два „максимума“: од 13. до 14. часа и 19. час, што се може довести у

везу са временима када се деца крећу на путу од куће до школе. Код деце путника, према броју повреда по часовима, издвојио се период од 18. до 19. часа, а код деце возача издвојио се 19. час.

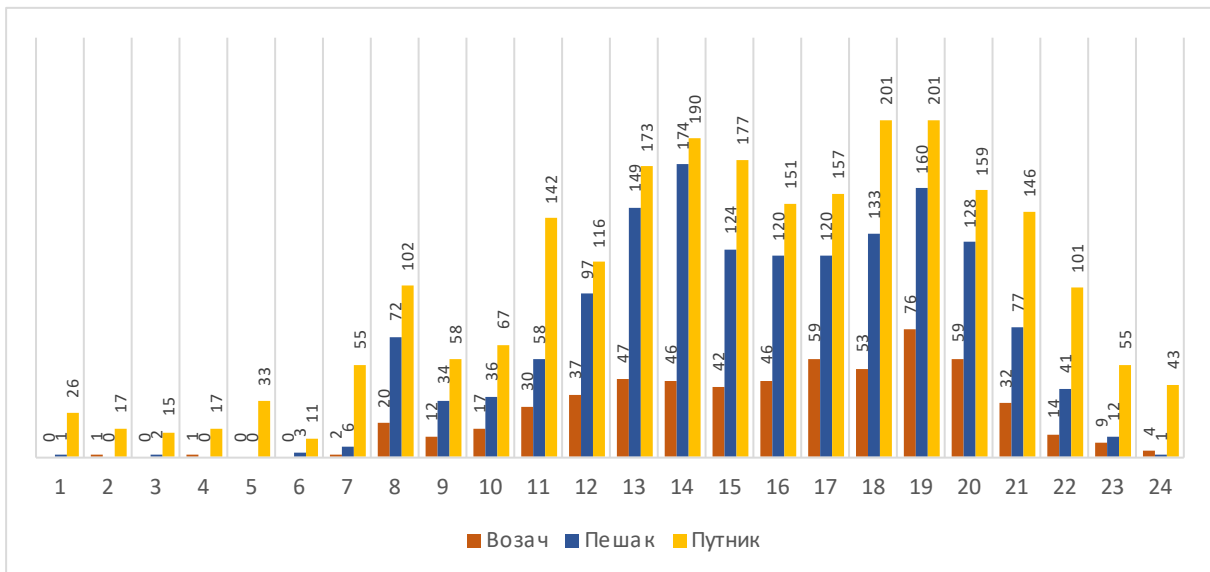


График 33. Повређена деца по својствима учешћа у саобраћају и часовима у току дана

Напомена: Седморо деце је повређено у осталим својствима

ЗАКЉУЧАК

У претходне три године 36-оро деце је смртно страдало и још 4.575-оро деце је било повређено у саобраћајним незгодама на путевима у Републици Србији (2014-2016. год.).

Посматрано по својствима учешћа у саобраћају, деца путници чине 58%, деца пешаци 36%, а деца бициклисти 6% од укупног броја погинуле деце. Код повређене деце, путници чине 53%, пешаци 34%, бициклисти 12%, а возачи моторног возила 1% од укупног броја повређене деце (2014-2016. год.).

Највише деце путника смртно је страдало у ПУ Београд, ПУ Нови Сад и ПУ Смедерево. У својству пешака највише деце је смртно страдало у ПУ Нови Сад, ПУ Београд и ПУ Сремска Митровица. Највише деце возача смртно је страдало у ПУ Нови Сад и ПУ Крушевац (2014-2016. год.).

Посматрано по годинама старости, највише погинуле деце било је узраста 2 године, 12 година и 14 година (по четворо). Анализирајући број повређене деце у саобраћају у зависности од узраста може се уочити да се број повређене деце повећава са сваком годином старости детета (2014-2016. год.).

У својству возача бицикла у претходне три године погинула су два детета: по једно узраста 10 и 12 година (2014-2016. год.).

Идући од млађе ка старијој деци, са сваком годином старости је све већи број повређене деце у својству возача (2014-2016. год.).

У својству пешака у претходне три године погинуло је 13-оро деце, од којих је готово половина (46%) узраста од 11 до 13 година (2014-2016. год.).

Након шесте године старости уочава се стрмији раст броја повређене деце у својству пешака, који достиже максимум код деце старости 11 година (179-оро повређене деце). Идући ка старијој деци, од 12 до 14 година старости, број повређене деце пешака се благо смањује (2014-2016. год.).



У својству путника у/на возилу у претходне три године погинуло је 21 дете, од којих је 20 било путник у путничком аутомобилу (95%). Посматрано по годинама узраста, највише погинуле деце-путника било је млађе од једне године и узраста од 14 година (2014-2016. год.).

Број повређене деце путника је релативно уједначен код деце свих узраста, с тим да је најмање повређене деце путника било код деце млађе од годину дана, а највише код деце старости 14 година (2014-2016. год.).

Посматрано по полу, дечаци чине 58% погинуле деце и 55% повређене деце (2014-2016. год.).

Код погинуле деце путника посебно се издваја месец август, а затим месец новембар, док се код осталих својстава учешћа у саобраћају не издваја ниједан месец посебно (2014-2016. год.).

Највише деце пешака смртно је страдало у саобраћају у периоду од 20. до 21. часа и у периоду од 12. до 13. часа. Код деце путника посебно се издваја 15. час и ноћни часови (од 24. часа до 3. часа ујутру). Код деце возача издвојили су се 17. и 18. час (2014-2016. год.).

Код повређене деце пешака уочавају се два „максимума“: од 13. до 14. часа и 19. час. Код повређене деце путника издвојио се период од 18. до 19. часа, а код деце возача издвојио се 19. час (2014-2016. год.).