

## БЕЗБЕДНОСТ ПЕШАКА У САОБРАЋАЈУ



## Увод

Овај извештај садржи најважније информације и податке о стању безбедности пешака у саобраћају, саобраћајним незгодама у којима страдају пешаци и структури настрадалих пешака у Републици Србији. Извештај је сачињен на основу податка о саобраћајним незгодама у којима су учествовали пешаци у Републици Србији у трогодишњем периоду од 2015-2017. године. Изузетак је код тренда броја погинулих (ПОГ) и повређених (ПОВ) пешака, где је обухваћен петогодишњи период од 2013-2017. године.

Извештај садржи и два прилога. Први прилог је табела са подацима о броју погинулих и повређених пешака у периоду од 2015. до 2017. године и заступљености настрадалих пешака у укупном броју погинулих и повређених лица у саобраћајним незгодама за сваку од 161 општине и града у Републици Србији, при чему су назначене општине и градови где је највеће страдање пешака (број погинулих, односно повређених пешака или њихова заступљеност у укупном броју погинулих или повређених лица у саобраћајним незгодама). Други прилог је карта са локацијама саобраћајних незгода са погинулим пешацима у 2017. години у Републици Србији.

У претходних пет година (од 2013. до 2017. године) погинуло је укупно 742 пешака, док је повређено укупно 14.466 пешака. У просеку, годишње у Србији погине око 150 пешака и бива повређено око 2.900 пешака. Другим речима, у просеку, скоро сваки други дан један пешак погине у Србији, и сваког дана буде повређено око 8 пешака. Када се посматра заступљеност различитих учесника у саобраћају у укупном броју настрадалих лица у саобраћајним незгодама, 25% погинулих лица и 15% повређених лица чине пешаци.

## 1. Тренд страдања пешака

- Број саобраћајних незгода са погинулим пешацима и број погинулих пешака осцилује кроз године.
- Најмање пешака је погинуло 2014. године (128).
- У 2017. години је погинуо 141 пешак, односно један пешак више него у 2016. години. Број повређених пешака је повећан у 2017. години у односу на 2016. годину за 25 (мање од 1%).
- У последње две године посматраног периода (2016. и 2017. година) постоји тренд смањења броја повређених пешака.

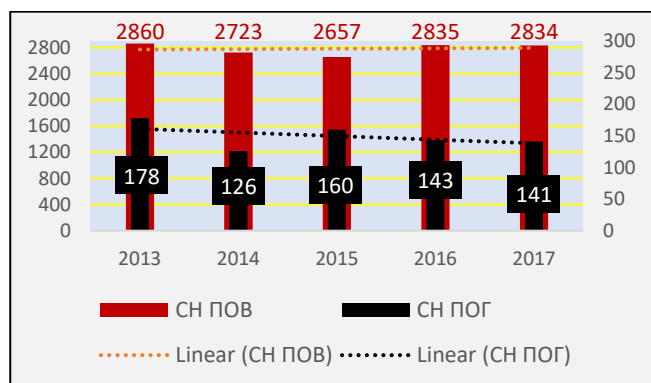


График 1 – Број саобраћајних незгода са погинулим и повређеним пешацима

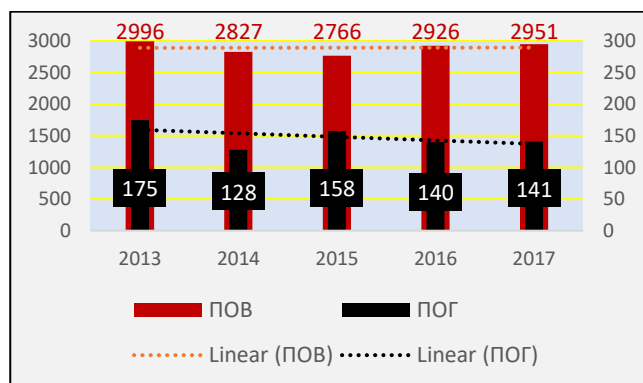


График 2 – Број погинулих и повређених пешака

## 2. Рањивост пешака

- Са повећањем тежина последица саобраћајних незгода расте заступљеност пешака у укупном броју настрадалих лица, што указује на проблем велике рањивости пешака у односу на друге учеснике у саобраћају.
- Око 25% погинулих лица у саобраћајним незгодама су пешаци.
- Када се посматра заступљеност погинулих пешака у укупном броју погинулих лица у саобраћају, у односу на друге учеснике у саобраћају, може се уочити да пешаци, након путника и возача у путничким аутомобилима, највише смртно страдају у саобраћају (Табела бр. 1).
- Око 24% свих тешко повређених лица у саобраћајним незгодама чине пешаци и око 13% свих лако повређених лица у саобраћајним незгодама чине пешаци.

Табела 1 – Број погинулих и њихова заступљеност у укупном броју погинулих лица у саобраћају, у односу на својство учешћа и категорију возила

	пешаци		бициклисти		путници и возачи у ПА		путници и возачи у МОТ и МОП		путници и возачи у БУС и ТВ	
	бр. ПОГ	%ПОГ	бр. ПОГ	%ПОГ	бр. ПОГ	%ПОГ	бр. ПОГ	%ПОГ	бр. ПОГ	%ПОГ
2013	175	27	59	9	300	46	56	9	24	4
2014	128	24	50	9	244	46	56	10	16	3
2015	158	26	68	11	269	45	42	7	24	4
2016	140	23	57	9	281	46	52	9	31	5
2017	141	24	48	8	269	46	57	10	22	4

Рањивост пешака, као и путника и возача у путничком аутомобилу је, у виду индекса рањивости, приказана на Графику бр. 3.

- Када се посматрају пешаци, може се уочити да њихова рањивост у саобраћају константно расте са годинама живота. За популацију пешака старијих од 50 година живота, нагло расте индекс рањивости.
- Старија лица као пешаци, а посебно лица старија од 65 година, при истим или сличним сударима задобијају теже телесне последице, тј. имају већу вероватноћу да задобију смртне последице у саобраћајним незгодама него што је то случај са млађим пешацима.
- Лица старија од 65 година у својству пешака скоро дупло чешће смртно страдају када учествују у саобраћајним незгодама, него што је то случај када страдају у својству путника и возача у путничком аутомобилу (око 88% већи индекс рањивости).

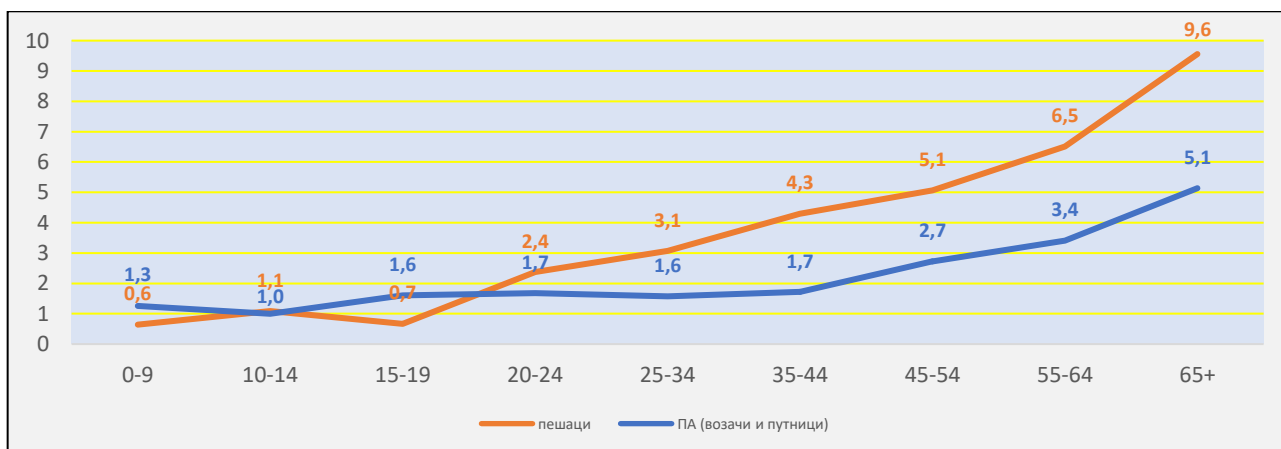


График 3 - Индекс рањивости: Показује број погинулих на 100 настрадалих лица у саобраћајним незгодама, по категоријама учесника и старосним групама, за период 2015-2017. година

- Посматрајући тренутак када је код погинулих пешака констатована смрт (График бр. 4), може се уочити да скоро половина погинулих пешака смртно страда на лицу места настанка саобраћајне незгоде, 40% је преминуло од задобијених повреда у периоду до 30 дана од настанка незгоде, док је 13% пешака преминуло на путу од места настанка негоде до здравствене установе.

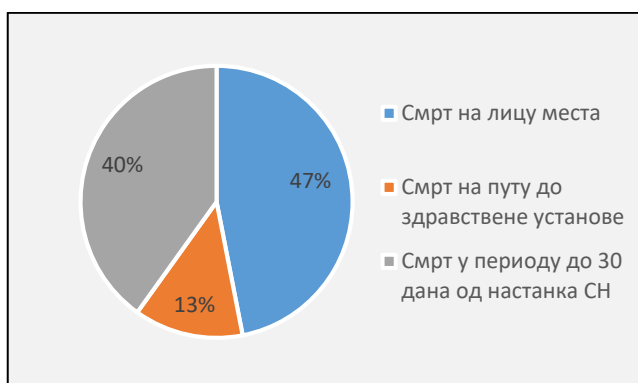


График 4 – Тренутак настанка смрти код пешака, за период 2015-2017. година

### 3. Полна и старосна структура настрадалих пешака

У Табели број 2 је по старосним групама приказан број погинулих лица у саобраћајним незгодама у трогодишњем периоду (2015-2017. година), број погинулих пешака и заступљеност погинулих пешака у укупном броју погинулих лица одређене старосне групе.

- Просечна старост погинулих пешака је 60 година, док је просечна старост осталих погинулих лица у саобраћајним незгодама (свих осим пешака), 47 година.
- Када се посматра у ком проценту поједине старосне групе учесника у саобраћају смртно страдају као пешаци (Табела бр. 2), може се уочити да се лица старија од 65 година издвајају као старосна група која је највише угрожена као пешак (скоро половина свих лица старијих од 65 година који су погинули у саобраћајним незгодама су погинули као пешаци).
- Осим лица старијих од 65 година, деца се издвајају као старосна категорија која често смртно страда у својству пешака (30%, односно свако треће дете које је смртно страдало у саобраћајним незгодама, било је пешак).
- Преко 10% младих, старости између 15 и 30 година, је у саобраћајним незгодама погинуло у својству пешака.

Табела 2 – Укупан број погинулих лица у саобраћајним незгодама, укупан број погинулих пешака и заступљеност погинулих пешака у укупном броју погинулих у саобраћајним незгодама, посматрано по старосним групама, за период 2015-2017. година

Старосна група	Укупно погинулих	Погинулих пешака	пешаци / сва лица (%)
0-9	24	5	21
10-14	19	8	42
<b>Деца(0-14)</b>	<b>43</b>	<b>13</b>	<b>30</b>
15-19	58	6	10
20-24	130	13	10
25-29	122	11	9
<b>Млади (15-30)</b>	<b>336</b>	<b>35</b>	<b>10</b>
30-39	237	24	10
40-49	261	47	18
50-64	447	107	24
<b>Старији (65+)</b>	<b>487</b>	<b>218</b>	<b>45</b>

- Када се посматрају сви погинули и повређени пешаци, око 50% погинулих пешака и око 24% повређених пешака су лица старија од 65 година (График бр. 5).
- Када се посматрају сва деца (0-14 година), у посматраном трогодишњем периоду погинуло је 13-оро деце пешака, што чини око 3% свих погинулих пешака. Важно је уочити да деца пешаци чине преко 17%, односно око шестине свих повређених пешака.
- Млади (15-30 година) чине око 10% погинулих пешака и око 23% повређених пешака.
- Када се, за сваку од посматраних старосних група, поред података о броју погинулих у својству пешака, узму у обзир и подаци о величини популације (График бр. 6), може се уочити да највећи ризик смртног страдања имају пешаци старији од 65 година.
- Лица старија од 65 година имају преко 4 пута већу вероватноћу да смртно страдају у саобраћају као пешаци, у односу на остатак популације.

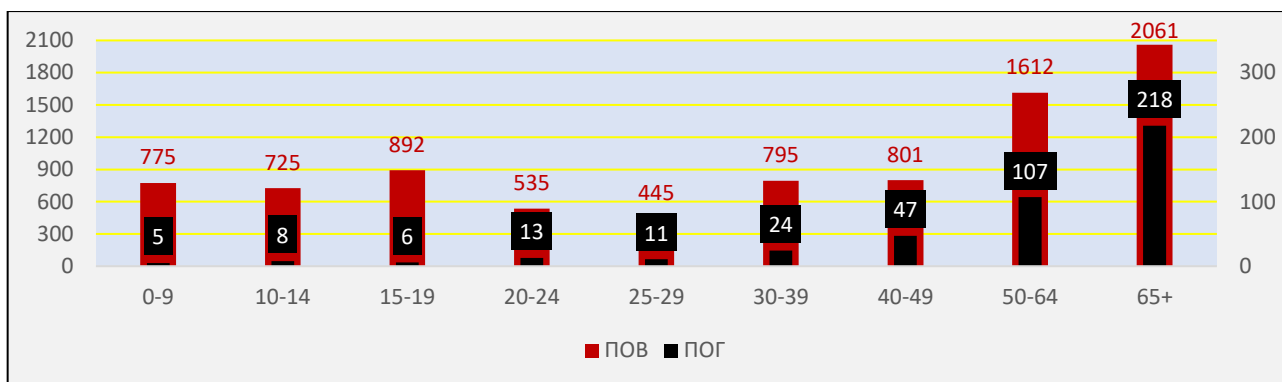


График 5 – Број погинулих и повређених пешака, по старосним групама, у периоду 2015-2017. година

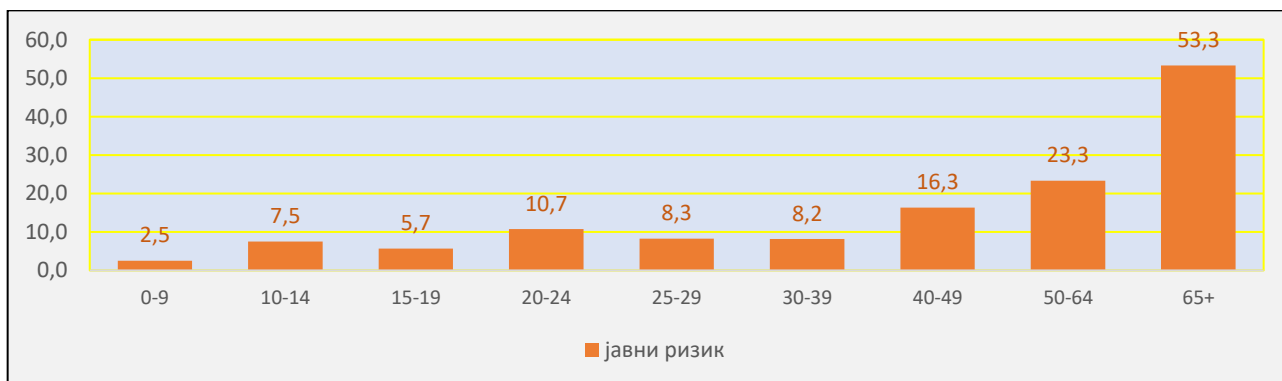


График 6 – Јавни ризик смртног страдања пешака, према старости: Показује број погинулих лица одређене старосне групе у својству пешака (на годишњем нивоу) на милион становника те старосне категорије

- Мушкарци више смртно страдају као пешаци у саобраћају од жена. Скоро две трећине погинулих пешака (63%) су мушког пола.
- Жене као пешаци (58%) бивају више повређиване од мушкараца (42%).

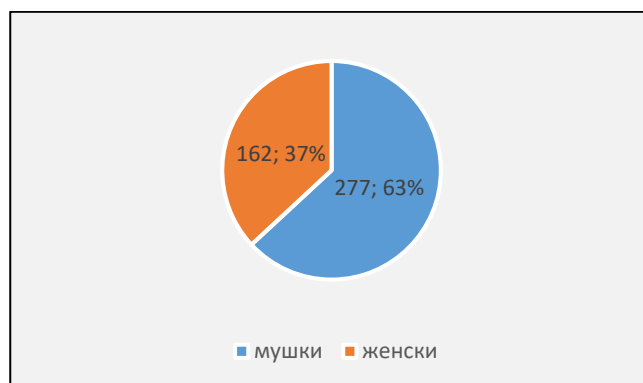


График 7 – Расподела погинулих пешака, према полу, у периоду 2015-2017. година

- Највише погинулих пешака су мушкарци старији од 65 година (121 погинуло лице у посматраном трогодишњем периоду), График бр. 8. Мушкарци старији од 65 година имају скоро 1,7 пута већи ризик од смртог страдања у саобраћају у својству пешака од жена исте старосне групе (График бр. 9).
- Међу погинулом децом пешацима, узраста до 9 година, погинула је једна девојчица и четири дечака, док је код старосне групе деце узраста од 10 до 14 година, погинуло пет девојчица и три дечака пешака, посматрано за период 2015-2017. године.
- Међу популацијом младих (од 15 до 19 година) не постоји разлика у смртном страдању пешака мушког и женског пола.
- За популацију становништва старију од 19 година, карактеристично је веће страдање пешака мушког пола.

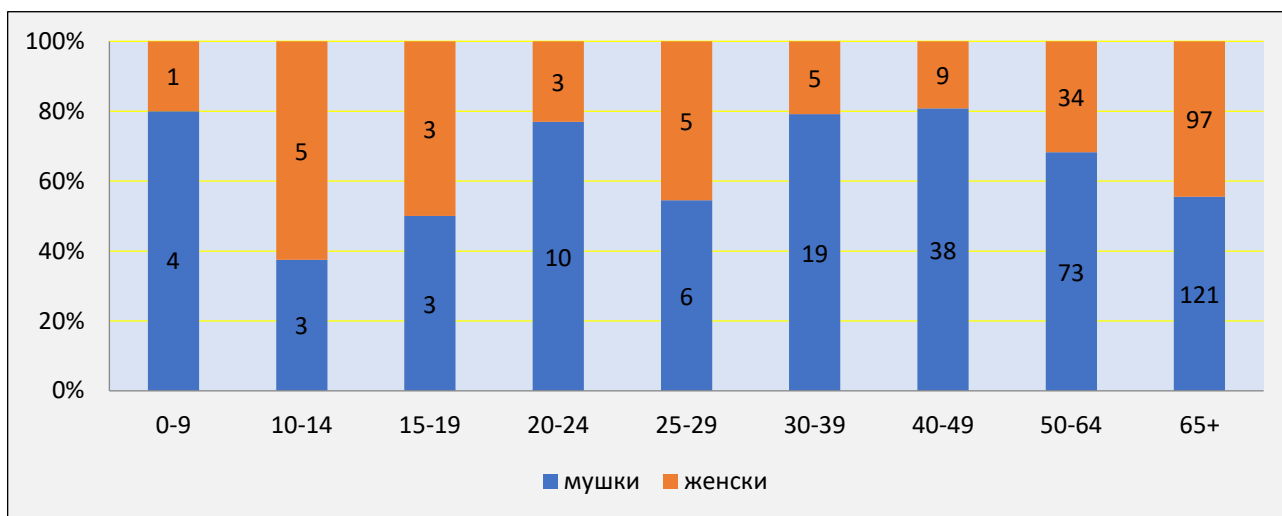


График 8 – Број погинулих пешака, према старости и полу, период 2015-2017. година

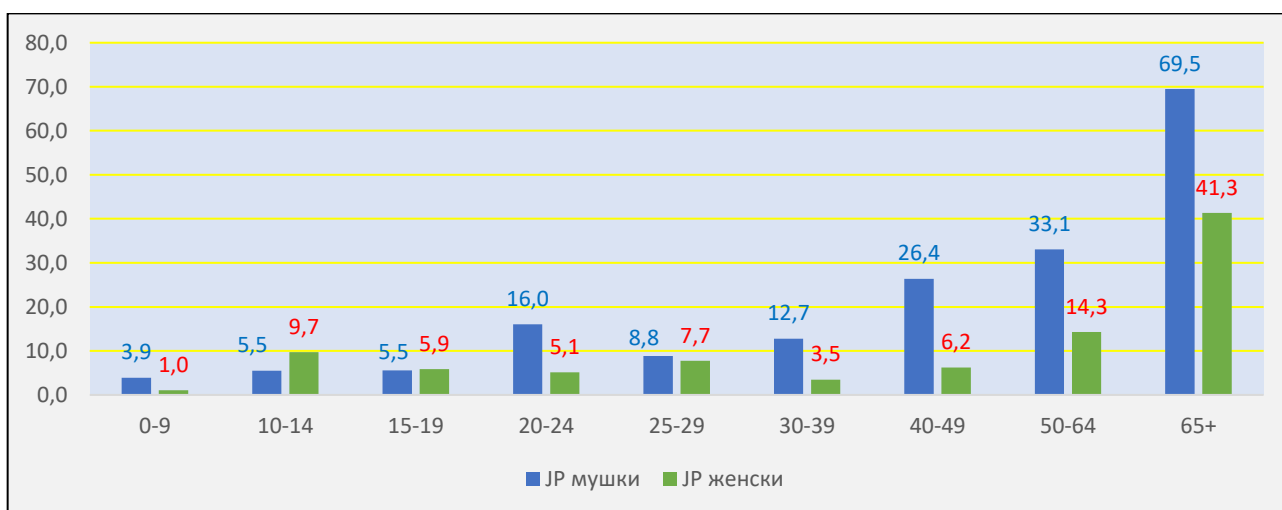


График 9 – Јавни ризик смртог страдања пешака, према старости и полу, период 2015-2017. година

## 4. Када страдају пешаци?

- Пешаци највише страдају у јесен, а затим у зиму. Више од трећине погинулих пешака (34%) су смртно страдали у јесен (септембар, октобар и новембар).
- Пешаци најмање смртно страдају и бивају повређивани у лето (јун, јул, август).
- Највише саобраћајних незгода са погинулим и повређеним пешацима се догодило у новембру (График бр. 12). Најмање саобраћајних незгода са погинулим пешацима се догодило у јуну, а са повређеним пешацима у јулу.

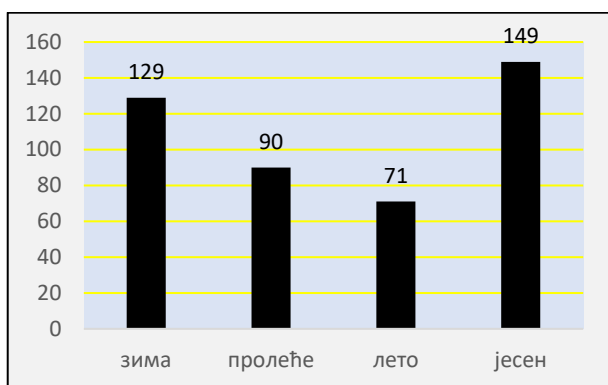


График 10 – Број погинулих пешака, по годишњим добима, у периоду 2015-2017. година

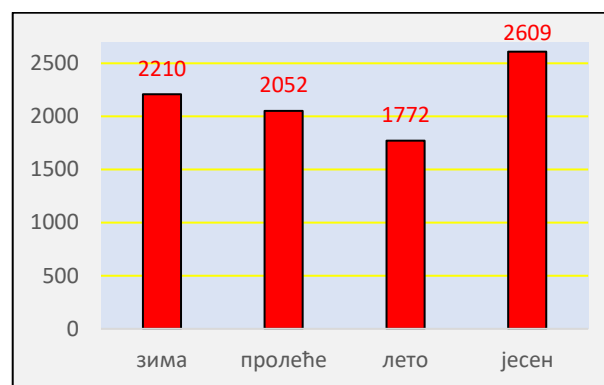


График 11 – Број повређених пешака, по годишњим добима, у периоду 2015-2017. година

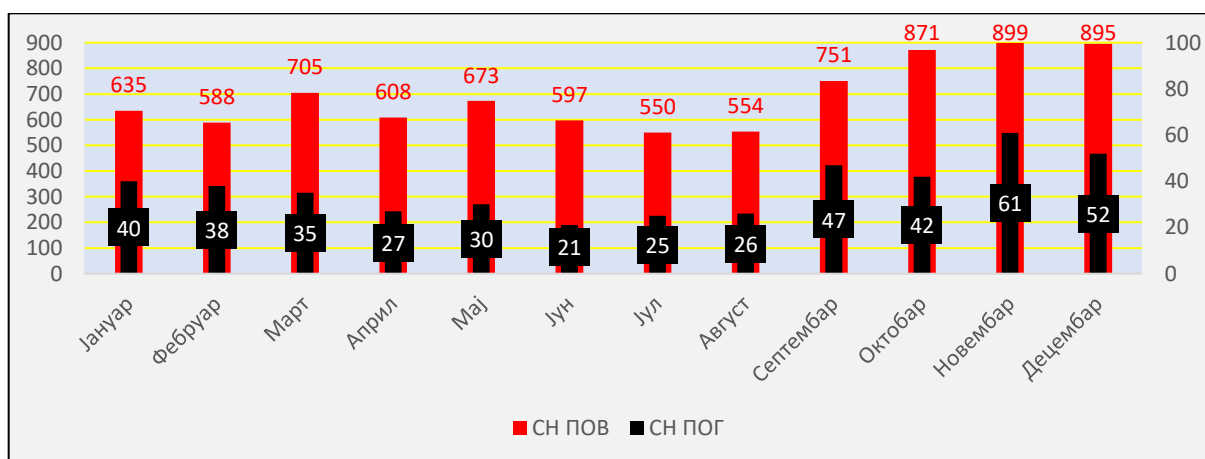


График 12 – Расдела саобраћајних незгода са погинулим и повређеним пешацима по месецима, за период 2015-2017. година

- Деца до 14 година као пешаци више страдају у пролеће и јесен (График бр. 13).
- Ако посматрамо младе као старосну групу од 15 до 30 година старости, као пешаци највише бивају повређивани у новембру, а смртно страдају у марту. У септембру није било погинулих младих лица.
- Популација становништва од 30 до 64 године старости, као пешаци највише гину у новембру, а бивају повређени у децембру.
- Популација становништва старија од 65 година, у својству пешака највише страда у октобру, новембру и децембру, при чему се децембар издваја као месец у којем старија лица највише смртно страдају, а новембар као месец у којем старија лица највише задобијају повреде у саобраћајним незгодама.



График 13 – Број погинулих и повређених пешака, по месецима и старосним групама



- Највише саобраћајних незгода са погинулим пешацима се догоди суботом, а са повређеним пешацима петком (График бр. 14).
- Старосне групе између 0 и 14 година и од 25 до 64 године највише смртно страдају суботом, старосна група између 15 и 24 година највише смртно страда уторком, док старосна група преко 65 година највише смртно страда радним данима (График бр. 15).
- Што се тиче повређених пешака, за све старосне групе је карактеристично да више бивају повређени радним данима (График бр. 16).

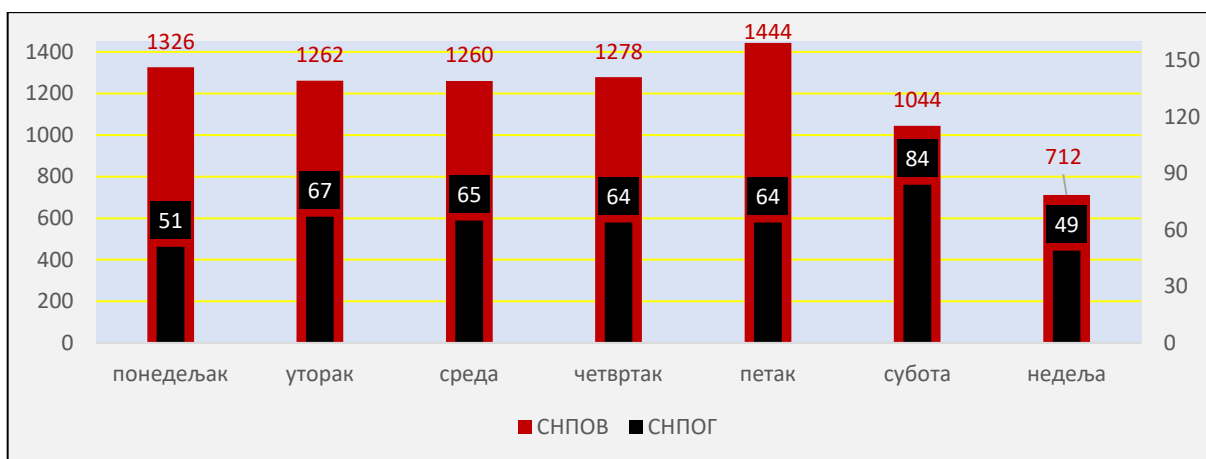


График 14 – Број саобраћајних незгода са погинулим и повређеним пешацима по данима у недељи, за период 2015-2017. година

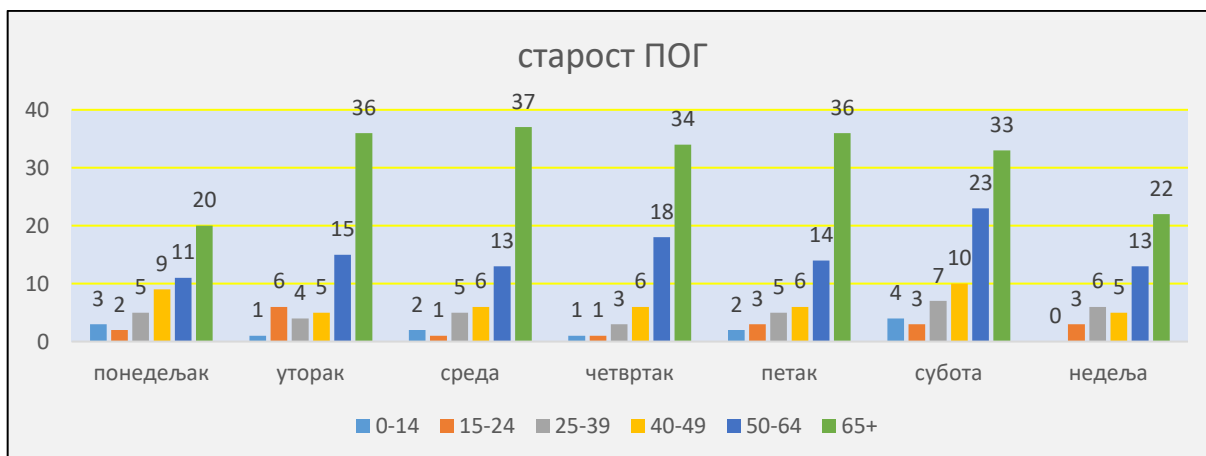


График 15 – Број погинулих пешака, по данима у недељи и старосним групама, период 2015-2017. год.

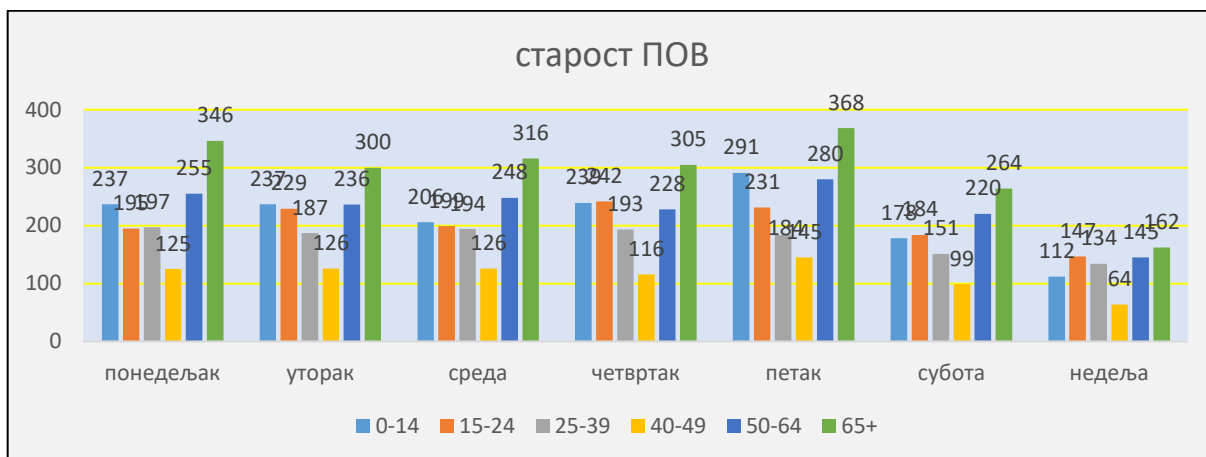


График 16 – Број повређених пешака, по данима у недељи и старосним групама, период 2015-2017. год.

- Пешаци у свим добима у току године највише смртно страдају у време сумрака и "првог мрака" (График 17). У пролеће, јесен и зиму, највише пешака (30%) смртно страда у периоду дана од 18. до 21. часа, а у лето највише пешака смртно страда у периоду од 21. до 24. часа (24%).
- Повећање броја саобраћајних незгода са погинулим пешацима је присутно од 18 до 22 часа (График бр. 18), при чему се највише саобраћајних незгода са погинулим пешацима догоди у 19. часу.
- Најмање саобраћајних незгода са погинулим пешацима се догоди ноћу, од 2 до 3 часа после поноћи.
- Повећање броја повређених пешака је присутно у доба дана од 11 до 16 часова и од 18 сати до 21 (График бр. 18). Највише саобраћајних незгода са повређеним пешацима се догоди од 19 до 20 часова, а најмање од 2 до 6 сати после поноћи.
- Деца као пешаци су најугроженији око подне (12h) и од 17 до 21 час.
- Млади највише смртно страдају од 20 сати до 1, а бивају повређени од 17 часова до 21.
- Лица између 31 и 64 године, као пешаци највише гину од 18 часова до 21, а бивају повређени од 17 до 20 часова.
- Лица старија од 65 година као пешаци највише гину између 17 часова до 21, а бивају повређени у доба дана између 8 и 14 сати.

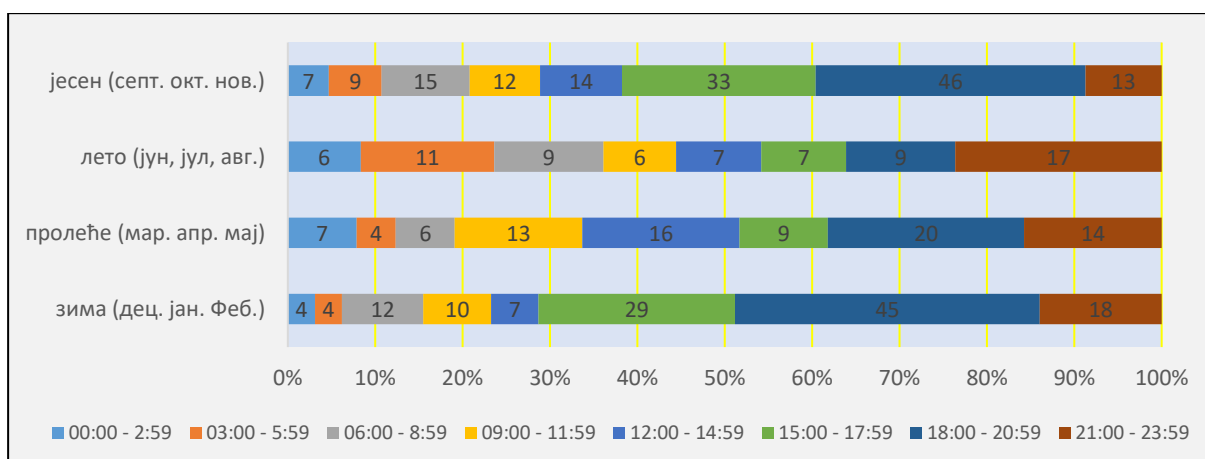


График 17 – Број погинулих пешака, по сатима и годишњим добима, за период 2015-2017. година

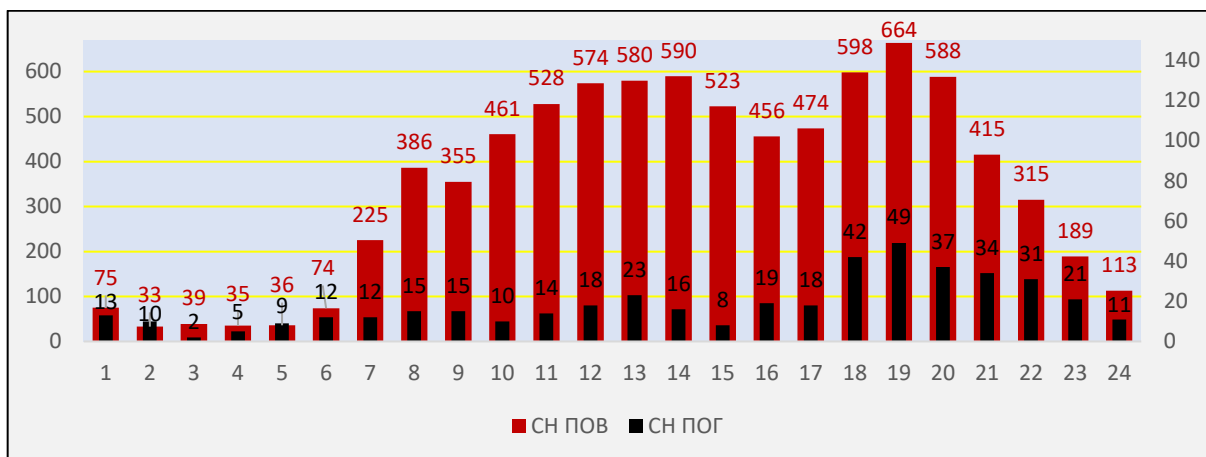


График 18 – Број саобраћајних незгода са погинулим и повређеним пешацима по сатима, за период 2015-2017. године

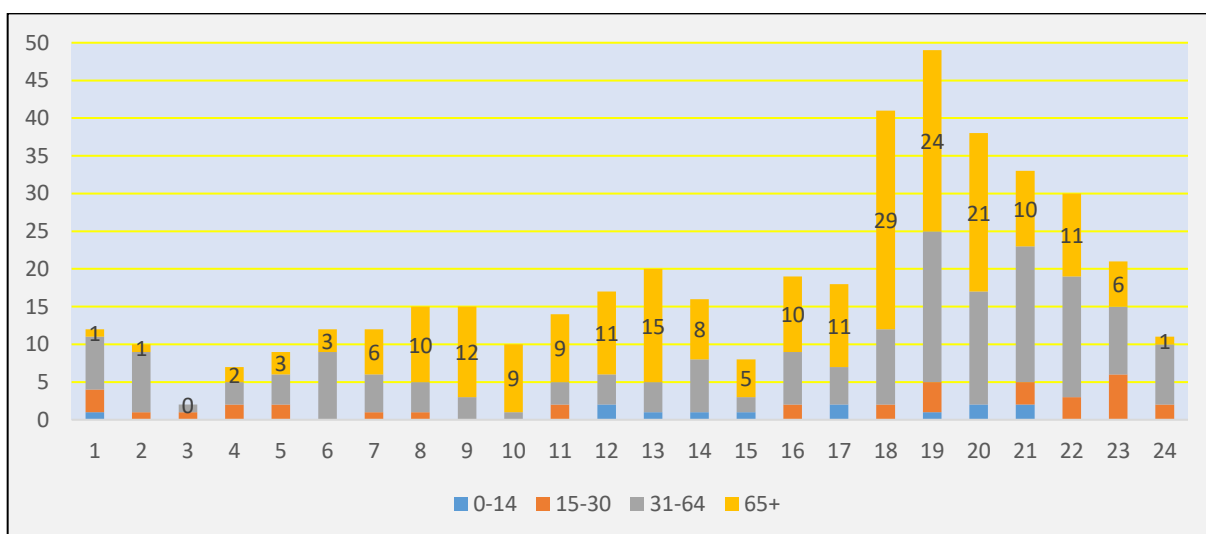


График 19 – Број погинулих пешака, по сатима и старосним групама, за период 2015-2017. година

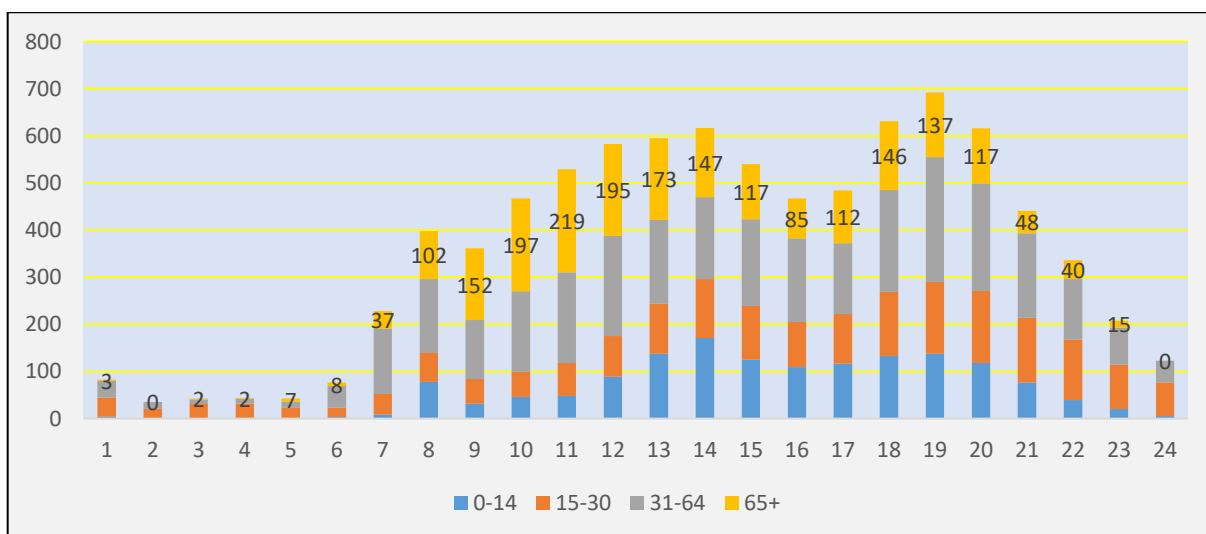


График 20 – Број повређених пешака, по сатима и старосним групама, за период 2015-2017. година

## 5. Где страдају пешаци?

- Највећи број пешака (преко 95%) настрада у насељу.
- Присуство пешака на путевима ван насеља је мање у односу на улице у насељу. Међутим, у поређењу са саобраћајницама у насељима, због већих брзина кретања возила ван насеља, последице саобраћајних незгода су значајно веће. У насељу погине око 73% пешака, тешке телесне повреде задобије око 94% пешака, а лаке телесне повреде око 97% пешака. Ван насеља погине око 27% пешака, тешке телесне повреде задобије око 6% пешака, а лаке телесне повреде око 3% пешака.
- Већи број пешака погине ван раскрсница (85%), него у раскрсницама (15%). Када су у питању повређени пешаци, такође већи број пешака бива повређен ван раскрснице, мада је разлика између броја повређених пешака у раскрсници и ван раскрснице нешто мања, тако да у раскрсници бива повређено око 27% пешака, а ван раскрснице око 73% пешака.

Табела 3 – Однос броја настрадалих пешака у насељу и ван насеља

	ПОГ		ТПП		ЛТП	
	бр.	%	бр.	%	бр.	%
Насеље	322	73	2303	94	6002	97
Ван насеља	117	27	154	6	184	3
Укупно	439	100	2457	100	6186	100

Табела 4 – Однос броја настрадалих пешака у раскрсници и ван раскрснице

	ПОГ		ТПП		ЛТП	
	бр.	%	бр.	%	бр.	%
Раскрсница	67	15	601	24	1692	27
Ван раскрснице	372	85	1856	76	4494	73
Укупно	439	100	2457	100	6186	100

## 6. Околности (утицајни фактори) страдања пешака

- Када се посматрају групе утицајних фактора који узрокују саобраћајне незгоде са погинулим и повређеним пешацима (График 21), које су евидентирани од стране полицијских службеника који врше увиђаје, за период од 2016-2017. године, може се уочити да је **предузимање непромишљених радњи од стране возача** најчешће препозната група утицајних фактора (у 56% СН ПОГ и у 49% СН ПОВ), и то утицајни фактор **неприлагођена брзина условима саобраћаја и стању пута** (у 43% СН ПОГ и у 18% СН ПОВ).
- Након **предузимања непромишљених радњи од стране возача**, као најчешће евидентирана група утицајних фактора који узрокују саобраћајне незгоде са погинулим и повређеним лицима је **пропусти пешака** (у 53% СН ПОГ), и то утицајни фактори **неопрезно ступање на коловоз пешака, а да се претходно није уверио да то може безбедно да учини** (у 23% СН ПОГ) и **утицај тамне одеће пешака на настанак саобраћајне незгоде** (у 14% СН ПОГ).
- Поред поменуте две групе утицајних фактора посебно се издваја и група утицајних фактора **погрешно извођење радњи у саобраћају од стране возача** (у 25% СН ПОГ), и то утицајни фактор **пропуст возача који се односи на неправилно сагледавање саобраћајне ситуације** (у 14% СН ПОГ)
- У преко 10% СН ПОГ и око 4% СН ПОВ са учешћем пешака је алкохол евидентиран као утицајни фактор настанка саобраћајне незгоде.

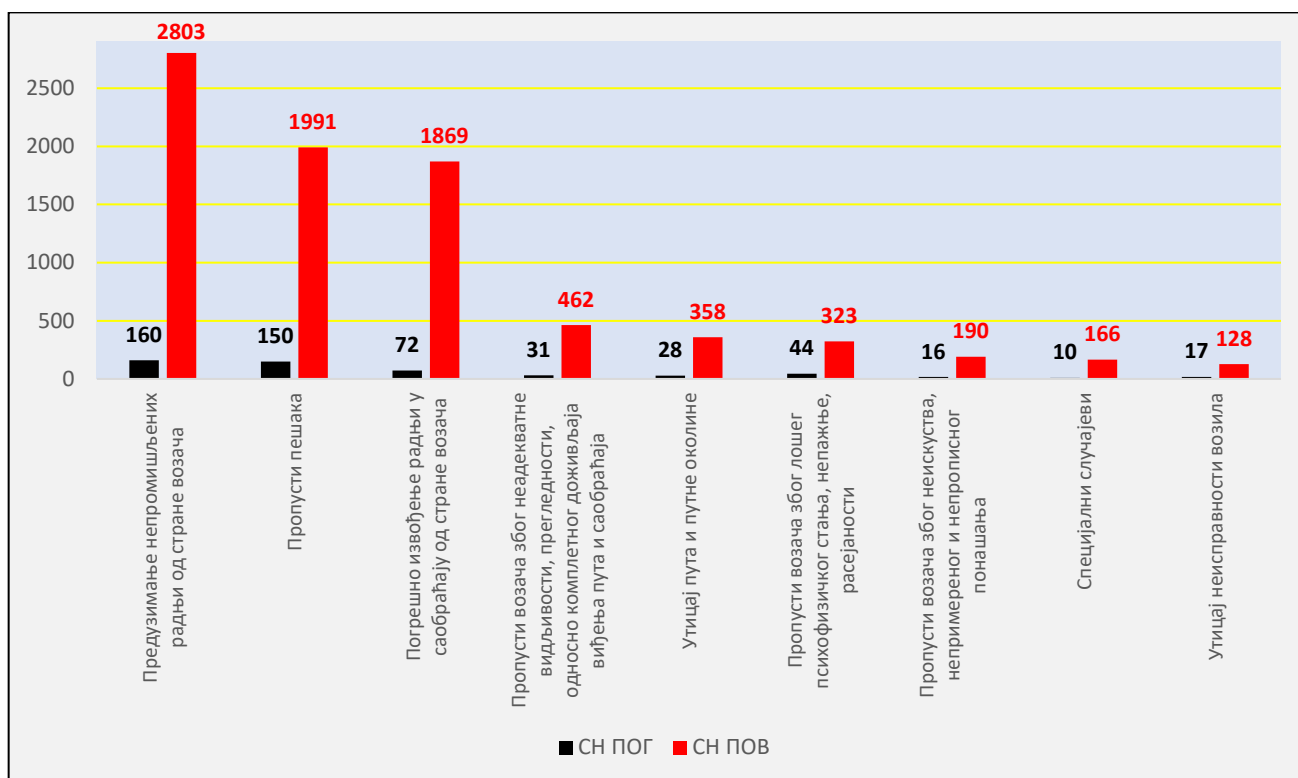


График 21 – Распореда саобраћајних незгода са ПОГ и ПОВ пешацима, у односу на групе утицајних фактора који узрокују саобраћајне незгоде, период 2016–2017. година

## 7. Најважније чињенице о страдању пешака

- У просеку, годишње у Србији погине мање од 150 пешака и бива повређено око 2.900 пешака.
- Око 25% погинулих лица у саобраћајним незгодама су пешаци.
- Око 24% свих тешко повређених лица у саобраћајним незгодама чине пешаци и око 13% свих лако повређених лица у саобраћајним незгодама чине пешаци.
- Лица старија од 65 година, при истим или сличним сударима задобијају теже телесне последице и имају већу вероватноћу да задобију смртне последице у саобраћајним незгодама него што је то случај са млађим пешацима.
- Скоро половина погинулих пешака (47%) смртно страда на лицу места настанка саобраћајне незгоде.
- Од укупног броја настрадалих лица старијих од 65 година, 45% су погинули пешаци и око 33% су повређени пешаци.
- Две трећине погинулих пешака (63%) су мушког пола.
- Највише саобраћајних незгода са погинулим и повређеним пешацима се догоди у новембру.
- Највише саобраћајних незгода са погинулим пешацима се догоди суботом, а са повређеним пешацима петком.
- Пешаци највише смртно страдају у време "првог мрака" и у време сумрака.
- Највише саобраћајних незгода са погинулим и повређеним пешацима се у току дана догоди у току 17 и 18 часа.
- Највећи број пешака (95%) настрада у насељу.
- Већи број пешака погине ван раскрсница (85%), него у раскрсницама (15%).

- Група утицајних фактора *Предузимање непромишљених радњи од стране возача* је најчешће препозната као утицајни фактор који узрокује саобраћајне незгоде са погинулим и повређеним пешацима, а нарочито је изражен утицајни фактор *Неприлагођена брзина условима саобраћаја и стању пута*.

## 8. Савети и препоруке за унапређење безбедности пешака

### За пешаке:

- Крећите се тротаром или другом површином намењеном за кретање пешака, уколико их има дуж пута.
- На путу који нема тротоара или другу површину за кретање пешака, и принуђени сте да се крећете коловозом, крећите се што ближе ивици коловоза (на путу ван насеља уз леву ивицу коловоза).
- Када се крећете коловозом у групи пешака, обавезно се крећите један иза другог, осим када водите са собом дете млађе од седам година. У том случају дете водите тако да буде ближе ивици коловоза.
- Немојте изненада ступати на коловоз.
- Пре ступања на коловоз, добро обратите пажњу на удаљеност и брзину кретања возила које Вам се приближава и претходно се уверите да ступањем на коловоз не угрожавате своју или туђу безбедност.
- Будите опрезни када пут делите са возилима. Увек крените од претпоставке да Вас возач наилазећег возила није уочио (возач може бити уморан, под дејством алкохола, дрога, или једноставно може да има проблема са видом).
- Коловоз и бицикличку стазу прелазите пажљиво и најкраћим путем.
- Приликом преласка преко коловоза никако не смете да употребљавате мобилни телефон нити да користите слушалице на ушима, односно уређаје који одвлаче пажњу и ометају очи и уши да региструју опасне ситуације у саобраћају.
- Уколико у близини постоји обележен пешачки прелаз, изграђен прелаз или пролаз за пешаке, обавезно се при прелажењу пута крећите тим прелазом.
- Пре ступања на пешачки прелаз обавезно се претходно уверите да можете да пређете на безбедан начин, тако да ступањем на коловоз не угрожавате безбедност саобраћаја.
- Трудите се да кад год је то могуће остварите комуникацију са возачем "очи у очи", пре него што ступите на коловоз.
- Трудите се да коловоз прелазите на локацијама где возачи очекују присуство пешака на коловозу. Најчешће су то раскрснице.
- Уколико у близини нема раскрсница и обележених пешачких прелаза, пронађите добро осветљена места где ћете опрезно, без угрожавања безбедности саобраћаја, прећи коловоз.
- Уколико прелазите коловоз испред или иза заустављеног возила на коловозу (путнички аутомобил, а посебно возила већих габарита - аутобус или камион), имајте у виду да Вас возач наилазећег возила можда неће уочити од заустављеног возила. Ова препорука се посебно односи на зоне аутобуских стајалишта и на децу пешаке, односно пешаке нижег раста.
- Не смете се кретати по коловозу аутопута или мотопута.
- Будите видљиви. Уколико се крећете путем у ноћним условима, носите светлу одећу и на себи обавезно имајте ретрорефлектујуће материјале или носите укључену лампу (ово се посебно односи на путеве ван насеља).
- Када прелазите коловоз на зелено светло семафора, прелазите пажљиво, посебно обратите пажњу на возила која у раскрсницу улазе из бочних праваца и скрећу у раскрсници.



- Избегавајте да се крећете у саобраћају када сте под дејством алкохола и дрога, јер ометају Вашу пажњу, процену и координацију.
- Уколико сте старији од 65 година, редовно контролишите своје здравствено стање и имајте у виду да су Ваше психомоторне способности ослабљене. Бирајте погодне локације за безбедан прелазак коловоза (семафоризовани пешачки прелази, добро осветљене локације, уски коловози или коловози са разделним острвима где можете безбедно застати и пажљиво проценити ситуацију у саобраћају и сл.).

## За возаче:

- Возите пажљиво, јер пешака има свуда.
- Понекад је веома тешко уочити пешака на коловозу. Посебно водите рачуна о пешацима у ноћним условима, у време сумрака и лоших временских услова (киша, магла, поледица, пут се пружа у кривини и сл.).
- Возите пажљиво у зони пешачких прелаза, некада пешаци изненада ступе на коловоз у близини пешачког прелаза, не обраћајући пажњу на наилазећа возила.
- Често друга заустављена возила, могу ометати правовремено уочавање пешака који је започео прелазак коловоза.
- Поштујте ограничења брзине. Успорите у зонама повећане коцентрације пешака (центар насеља и објекти атракције, зоне школа, старачки домови, хипермаркети, домови здравља и сл.).
- Немојте никада возити под дејством алкохола и/или дрога.
- Избегавајте да возите када сте уморни и раздражљиви.
- Посебну пажњу обратите када су деца и старија лица на коловозу и у близини ивице коловоза.
- Када скрећете у раскрсници обратите пажњу на пешаке и пропустите их да пређу преко коловоза.
- По могућству, управљајте возилима која су посебно технички опремљена и пројектована да у случају саобраћајних незгода са пешацима последице судара буду што мање.



## ПРИЛОГ 1.

### БРОЈ ПОГИНУЛИХ И ПОВРЕЂЕНИХ ПЕШАКА И ЊИХОВА ЗАСТУПЉЕНОСТ У УКУПНОМ БРОЈУ ПОГИНУЛИХ И ПОВРЕЂЕНИХ ЛИЦА У САОБРАЋАЈНИМ НЕЗГОДАМА, ПО ОПШТИНАМА, У ПЕРИОДУ 2015-2017. ГОДИНЕ

Град или општина	ПОГИНУЛИ			ПОВРЕЂЕНИ		
	Укупно ПОГ лица	ПОГ пешаци	ПОГ пешаци /укупно ПОГ (%)	Укупно ПОВ лица	ПОВ пешаци	ПОВ пешаци /укупно ПОВ (%)
Ада	5	1	20%	88	6	7%
Александровац	6	2	33%	151	24	16%
Алексинач	30	5	17%	371	38	10%
Алибунар	7	2	29%	145	7	5%
Апатин	6	2	33%	169	16	9%
Аранђеловац	3	0	0%	233	43	18%
Ариље	10	2	20%	169	15	9%
Бабушница	1	0	0%	40	2	5%
Бајина Башта	3	0	0%	150	19	13%
Барајево	16	5	31%	296	37	13%
Баточина	4	0	0%	60	9	15%
Бач	1	0	0%	92	4	4%
Бачка Паланка	17	2	12%	441	28	6%
Бачка Топола	8	1	13%	188	16	9%
Бачки Петровац	3	0	0%	91	5	5%
Бела Паланка	8	2	25%	93	7	8%
Бела Црква	4	0	0%	80	5	6%
Беочин	3	2	67%	114	13	11%
Бечеј	11	2	18%	292	17	6%
Блаце	4	1	25%	84	13	15%
Богатић	11	2	18%	215	18	8%
Бојник	2	1	50%	47	5	11%
Бољевац	11	3	27%	76	5	7%
Бор	11	2	18%	268	62	23%
Босилеград	1	0	0%	18	0	0%
Брус	5	1	20%	110	7	6%
Бујановац	8	1	13%	212	37	17%
Ваљево	25	4	16%	722	106	15%
Варварин	2	1	50%	79	11	14%
Велика Плана	19	1	5%	408	38	9%
Велико Градиште	12	1	8%	105	17	16%
Владимирци	5	3	60%	145	11	8%
Владичин Хан	8	1	13%	190	23	12%
Власотинце	1	0	0%	144	24	17%
Вождовац	24	10	42%	2247	331	15%
Врање	12	4	33%	383	96	25%
Врачар	3	2	67%	737	184	25%





Град или општина	ПОГИНУЛИ			ПОВРЕЂЕНИ		
	Укупно ПОГ лица	ПОГ пешаци	ПОГ пешаци /укупно ПОГ (%)	Укупно ПОВ лица	ПОВ пешаци	ПОВ пешаци /укупно ПОВ (%)
Врбас	19	3	16%	508	28	6%
Врњачка Бања	6	3	50%	252	48	19%
Вршац	14	3	21%	208	18	9%
Гаџин Хан	2	0	0%	44	10	23%
Голубац	5	0	0%	55	5	9%
Горњи Милановац	20	4	20%	341	37	11%
Гроцка	29	8	28%	882	100	11%
Деспотовац	4	0	0%	72	16	22%
Димитровград	8	4	50%	43	7	16%
Дољевац	7	2	29%	193	25	13%
Жабалъ	9	3	33%	268	20	7%
Жабари	4	1	25%	46	6	13%
Жагубица	4	1	25%	62	5	8%
Житиште	5	3	60%	88	5	6%
Житорађа	2	1	50%	60	8	13%
Зајечар	15	4	27%	284	48	17%
Звездара	11	9	82%	1718	308	18%
Земун	24	12	50%	1881	259	14%
Зрењанин	34	9	26%	1129	109	10%
Ивањица	7	1	14%	134	17	13%
Инђија	18	3	17%	428	42	10%
Ириг	4	0	0%	128	10	8%
Јагодина	22	4	18%	482	93	19%
Кањижа	12	2	17%	142	16	11%
Кикинда	13	0	0%	324	28	9%
Кладово	5	1	20%	115	11	10%
Кнић	9	0	0%	147	11	7%
Књажевац	5	0	0%	188	40	21%
Ковачица	10	0	0%	123	7	6%
Ковин	17	1	6%	189	13	7%
Косјерић	2	0	0%	85	4	5%
Коцељева	4	1	25%	81	10	12%
Крагујевац	30	8	27%	1121	267	24%
Краљево	47	10	21%	1088	179	16%
Крупанъ	1	0	0%	60	10	17%
Крушевац	24	6	25%	901	184	20%
Кула	16	3	19%	314	38	12%
Куршумлија	2	0	0%	120	19	16%
Кучево	2	0	0%	75	12	16%
Лазаревац	33	9	27%	695	70	10%
Лајковац	6	1	17%	148	7	5%
Лапово	2	1	50%	68	9	13%
Лебане	2	0	0%	72	15	21%
Лесковац	36	10	28%	802	135	17%
Лозница	28	5	18%	451	70	16%
Лучани	4	0	0%	132	1	1%



Град или општина	ПОГИНУЛИ			ПОВРЕЂЕНИ		
	Укупно ПОГ лица	ПОГ пешаци	ПОГ пешаци /укупно ПОГ (%)	Укупно ПОВ лица	ПОВ пешаци	ПОВ пешаци /укупно ПОВ (%)
Љиг	8	0	0%	135	6	4%
Љубовија	7	1	14%	65	15	23%
Мајданпек	4	2	50%	75	15	20%
Мали Зворник	0	0	0%	37	7	19%
Мали Иђош	6	0	0%	147	6	4%
Мало Црниће	7	1	14%	113	9	8%
Медвеђа	2	0	0%	29	7	24%
Мерошина	5	0	0%	115	7	6%
Мионица	8	3	38%	142	9	6%
Младеновац	14	3	21%	483	87	18%
Неготин	7	1	14%	254	29	11%
Ниш	47	29	62%	1697	427	25%
Нова Варош	8	1	13%	118	12	10%
Нова Црња	4	1	25%	35	6	17%
Нови Београд	17	12	71%	2829	390	14%
Нови Бечеј	12	4	33%	130	8	6%
Нови Кнежевац	2	1	50%	51	2	4%
Нови Пазар	17	7	41%	792	199	25%
Нови Сад	40	11	28%	4279	626	15%
Обреновац	23	5	22%	697	111	16%
Опово	2	0	0%	45	3	7%
Осечина	3	0	0%	58	1	2%
Оџаци	13	1	8%	253	21	8%
Палилула	30	9	30%	2175	280	13%
Панчево	28	4	14%	1003	83	8%
Параћин	11	3	27%	298	33	11%
Петровац на Млави	9	1	11%	147	21	14%
Пећинци	15	3	20%	175	6	3%
Пирот	16	2	13%	254	57	22%
Планиште	1	0	0%	39	3	8%
Пожаревац	23	3	13%	632	105	17%
Пожега	14	5	36%	318	27	8%
Прешево	4	1	25%	174	21	12%
Прибој	3	0	0%	69	11	16%
Пријеполје	8	2	25%	173	25	14%
Прокупље	8	3	38%	181	54	30%
Ражањ	3	0	0%	60	1	2%
Раковица	6	5	83%	675	118	17%
Рача	1	1	100%	75	3	4%
Рашка	8	0	0%	175	20	11%
Рековац	1	0	0%	65	7	11%
Рума	29	5	17%	638	50	8%
Савски Венац	11	6	55%	1743	225	13%
Свилајнац	5	2	40%	150	16	11%
Сврљиг	4	1	25%	102	16	16%
Сента	4	1	25%	129	13	10%



Град или општина	ПОГИНУЛИ			ПОВРЕЂЕНИ		
	Укупно ПОГ лица	ПОГ пешаци	ПОГ пешаци /укупно ПОГ (%)	Укупно ПОВ лица	ПОВ пешаци	ПОВ пешаци /укупно ПОВ (%)
Сечањ	4	0	0%	80	6	8%
Сјеница	5	0	0%	142	27	19%
Смедерево	28	9	32%	983	160	16%
Смедеревска Паланка	15	7	47%	209	45	22%
Сокобања	1	0	0%	63	12	19%
Сомбор	17	3	18%	770	92	12%
Сопот	8	3	38%	167	11	7%
Србобран	9	0	0%	174	6	3%
Сремска Митровица	24	3	13%	623	72	12%
Сремски Карловци	2	0	0%	77	12	16%
Стара Пазова	13	4	31%	531	55	10%
Стари Град	4	4	100%	819	153	19%
Суботица	22	1	5%	876	99	11%
Сурдулица	3	0	0%	65	14	22%
Сурчин	19	6	32%	587	56	10%
Темерин	10	4	40%	289	17	6%
Тител	6	1	17%	85	7	8%
Топола	13	0	0%	233	23	10%
Трговиште	1	0	0%	11	0	0%
Трстеник	12	3	25%	223	32	14%
Тутин	2	0	0%	178	14	8%
Ћићевац	3	3	100%	46	9	20%
Ђуприја	9	0	0%	179	20	11%
Уб	13	5	38%	319	36	11%
Ужице	14	3	21%	491	104	21%
Црна Трава	0	0	0%	13	0	0%
Чајетина	22	4	18%	238	19	8%
Чачак	27	6	22%	1256	165	13%
Чока	3	1	33%	59	1	2%
Чукарица	26	11	42%	1918	319	17%
Шабац	45	12	27%	1145	157	14%
Шид	14	4	29%	188	23	12%

- Када се посматра број погинулих и повређених пешака по општинама и градовима, у периоду од 2015. до 2017. године, може се уочити да је највише пешака погинуло у Нишу (29 пешака), затим у Земуну, Новом Београду и Шапцу (по 12 пешака). У посматраном трогодишњем периоду, највише пешака је повређено у Новом Саду (626), Нишу (427) и Новом Београду (390).
- Када се тумаче подаци из горње табеле, важно је напоменути да су подаци о страдању пешака у Граду Београду посматрани посебно за сваку од 17 општина у Београду. Уколико би се подаци о страдању пешака за Град Београд посматрали збирно за свих 17 општина, тада би се Београд издвојио као локална самоуправа у Србији где погине и бива повређено највише пешака (119 погинула пешака и 3039 повређених пешака, у посматраном трогодишњем периоду).

## ПРИЛОГ 2.

### ЛОКАЦИЈЕ САОБРАЋАЈНИХ НЕЗГОДА СА ПОГИНУЛИМ ПЕШАЦИМА у Републици Србији, у 2017. години

