

СТРАДАЊЕ У САОБРАЋАЈНИМ НЕЗГОДАМА ПО МЕСЕЦИМА



Увод

Временска дистрибуција саобраћајних незгода и њихових последица је један од елемената анализе и праћења стања безбедности саобраћаја на неком подручју. Сазнања о томе када се догађају саобраћајне незгоде су веома значајна, посебно за схватање услова настанка саобраћајних незгода и планирање будућих активности за смањење броја саобраћајних незгода и страдања становништва у саобраћају. Дистрибуција саобраћајних незгода и настрадалих лица у саобраћајним незгодама по месецима је веома важна, пре свега ради уочавања сезонских осцилација и израде годишњих планова рада различитих субјеката и институција надлежних за унапређење безбедности саобраћаја и планирање детаљних и конкретних мера и активности за смањење њиховог страдања у саобраћају.

У овом Извештају је извршена анализа саобраћајних незгода (СН), погинулих лица (ПОГ), тешко повређених лица (ТПП) и укупно повређених лица (ПОВ) у саобраћајним незгодама у Републици Србији, по месецима, за период 2016-2017. година. У анализи настрадалих лица узета је у обзир категорија возила у коме се лице превозило, својство учешћа у саобраћају и старост учесника. За сваку од анализираних категорија учесника у саобраћају је утврђено у којим месецима у току године повећано страда, а са друге стране, за сваки месец у години се може уочити која је категорија учесника посебно угрожена.

1

Месечна расподела укупног броја саобраћајних незгода и погинулих и повређених лица у СН

Посматрањем укупног броја саобраћајних незгода које су се догодиле у 2016. и 2017. години по месецима, може се уочити да се највећи број саобраћајних незгода догоди у периоду године од септембра до децембра. Највише незгода је регистровано у октобру, а најмање у фебруару.

У просеку, У Републици Србији буде регистровано око 100 саобраћајних незгода дневно. У октобру се, у просеку, региструје 111 саобраћајних незгода дневно, у децембру 108, док се у јануару региструје 84, а у фебруару 81 саобраћајна незгода дневно.

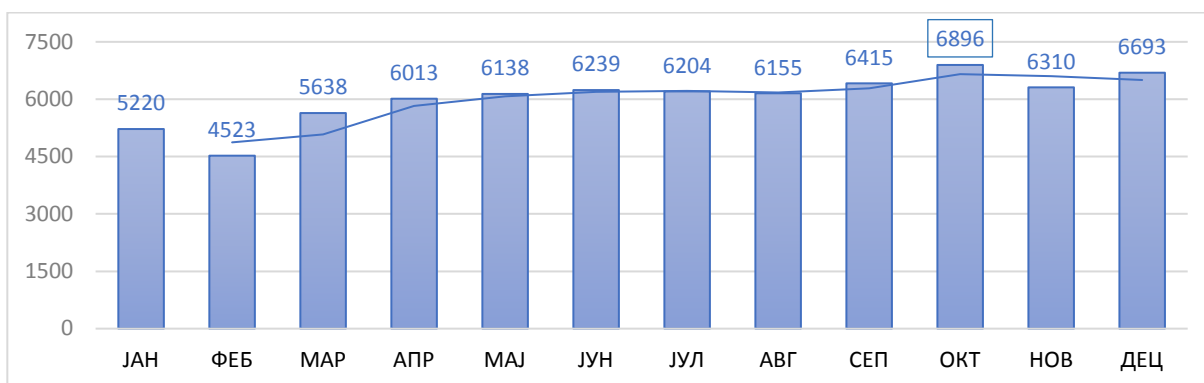


График 1 - Месечна расподела укупног броја саобраћајних незгода, 2016-2017.

У саобраћајним незгодама највише лица смртно страда у периоду од јула до октобра (највише у јулу и августу), док најмање лица смртно страда у периоду јануар-март. Највећи број лица у саобраћајним незгодама бива повређен у јулу, а најмање у јануару.

У просеку дневно, у Републици Србији, у саобраћајним незгодама смртно страда 1,6 лица и бива повређено 57,4 лица.

У јулу, августу и октобру погине у просеку 2 лица дневно, а у јануару 1,1 лице. У јулу, када је навећи број повређених лица, у просеку дневно 67,3 лица задобије повреде у саобраћају, а у јануару 40,9 лица. Ако посматрамо заједно податке о броју погинулих и повређених лица по месецима, може се закључити да у летњим и раним јесењим данима у саобраћају дневно настрада (буде повређен или смртно страда) дупло више лица него у зимским месецима.

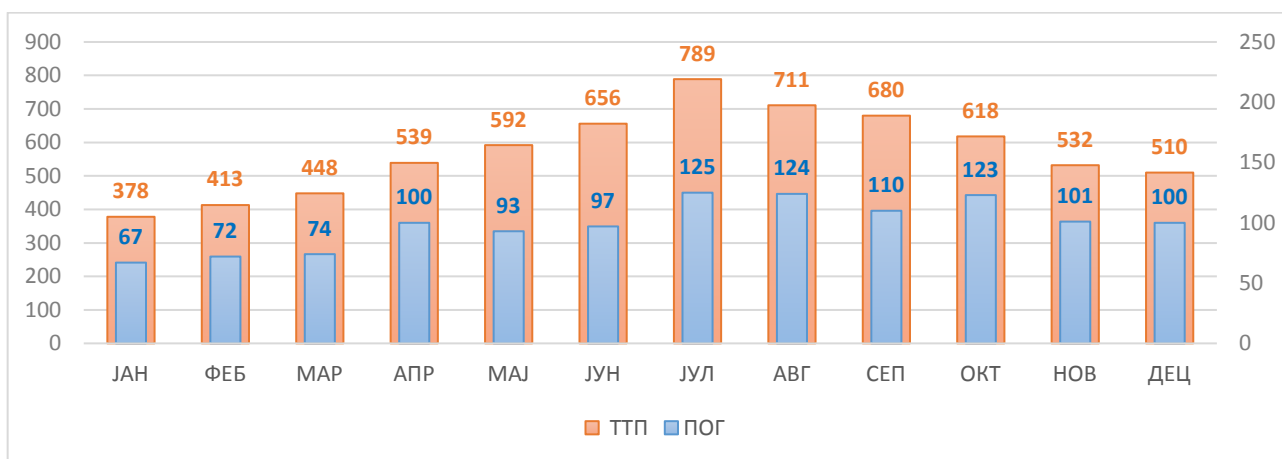


График 2 – Број погинулих и тешко повређених лица у СН, 2016-2017.

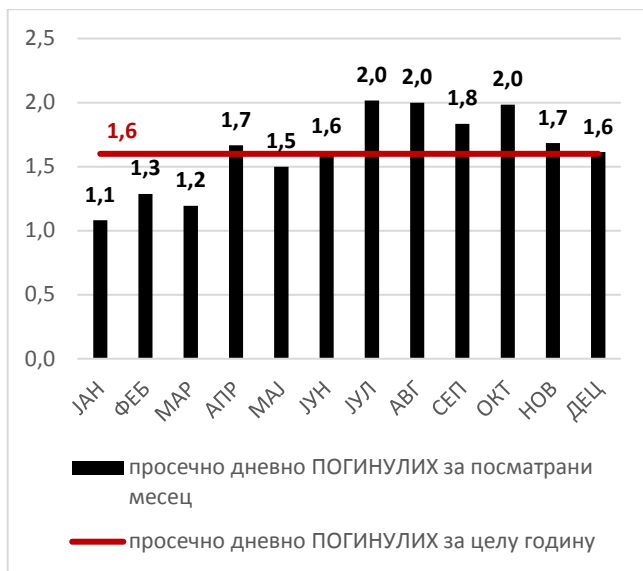


График 3 – Просечно погинулих лица у СН, 2016-2017.



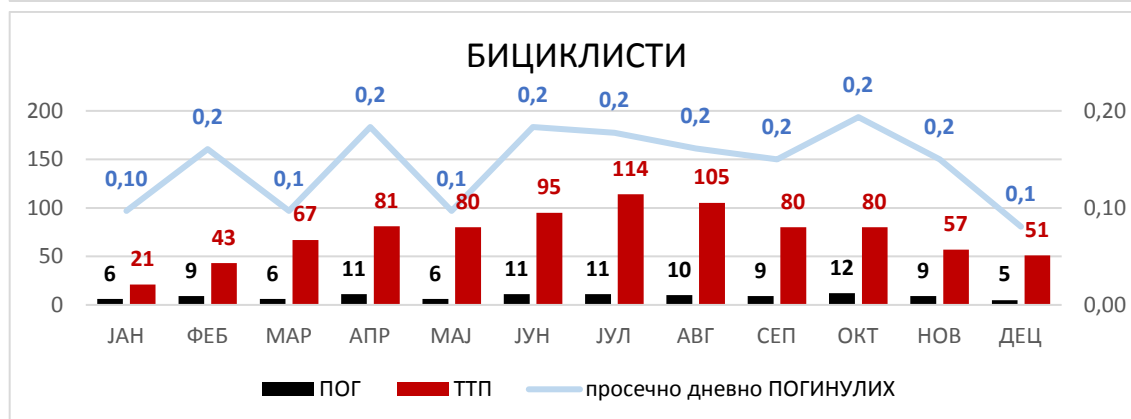
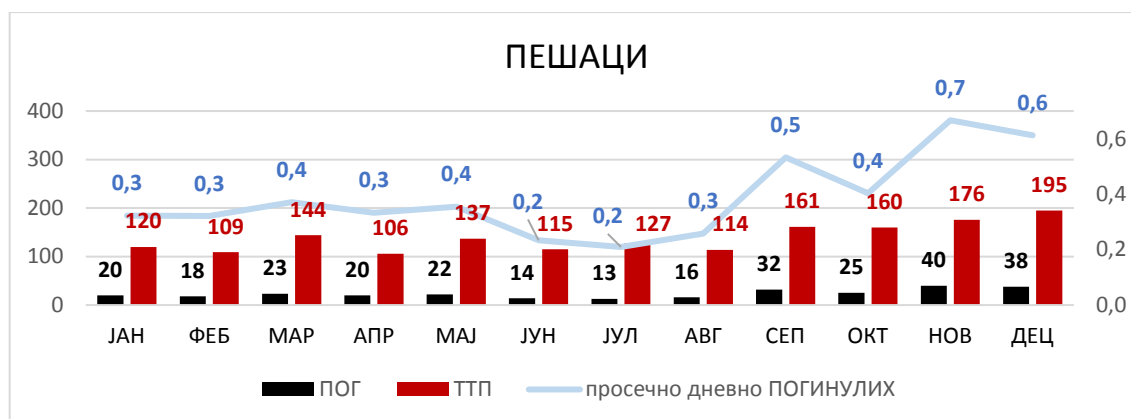
График 4 – Просечно повређених лица у СН, 2016-2017.

2

Месечна расподела настрадалих у саобраћајним незгодама, у односу на категорију возила и својство учешћа

Према месечној расподели настрадалих лица, у односу на категорију возила у којем су се налазили и својство учешћа у саобраћајним незгодама, може се уочити следеће:

- У сваком месецу у току године, највећи број лица настрада у путничком аутомобилу.
- Пешаци највише страдају у јесен (највише у новембру и децембру). У новембру, скоро сваки дан погине по један пешак, у септембру, октобру и децембру, у просеку сваки други дан погине један пешак, док лети на сваких пет дана погине по један пешак.
- Бициклисти највише страдају у лето и јесен, а најмање зими када су и најмање изложени у саобраћају.
- Путници и возачи у путничком аутомобилу највише страдају у саобраћајним незгодама у јулу и августу, а затим у октобру и децембру. У летњим месецима, у просеку, сваки дан смртно страда по један путник или возач у аутомобилу, а у зимским месецима сваки други дан.
- Мотоциклисти и мопедисти повећано страдају од априла до септембра (највише у јулу). У летњим месецима, у просеку, сваки трећи дан погине по један мотоциклиста или мопедиста.
- У јесен (највише у октобру) долази до повећаног страдања лица у саобраћајним незгодама са тракторима и теретним возилима. У октобру месецу се скоро сваки дан догоди саобраћајна незгода са учешћем камиона у којима је било погинулих лица и сваки трећи дан са учешћем трактора и погинулим лицима.



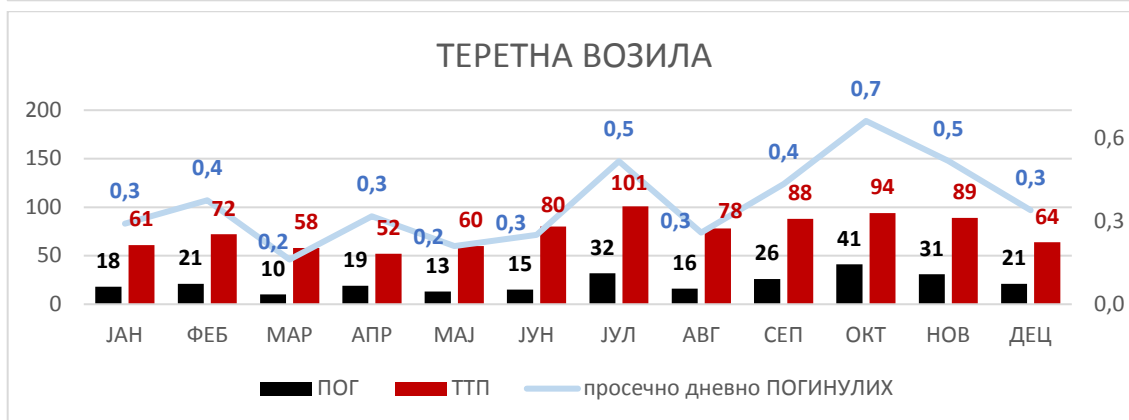
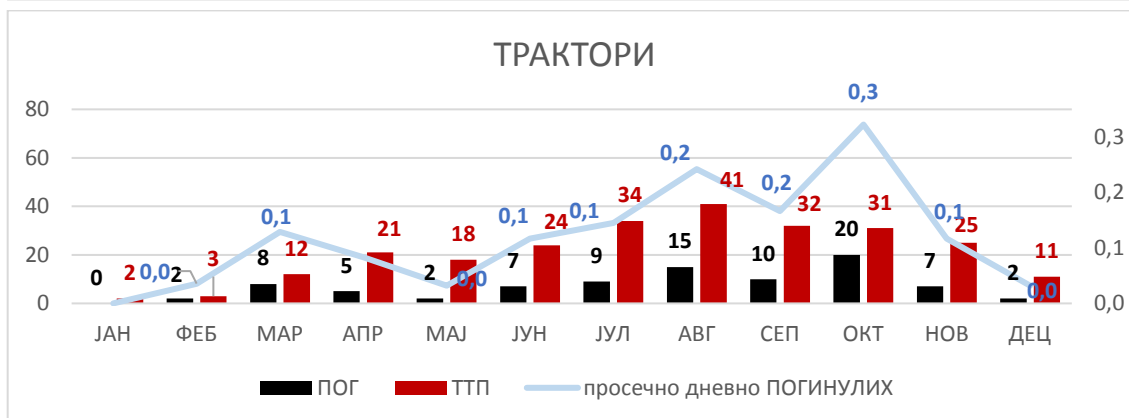
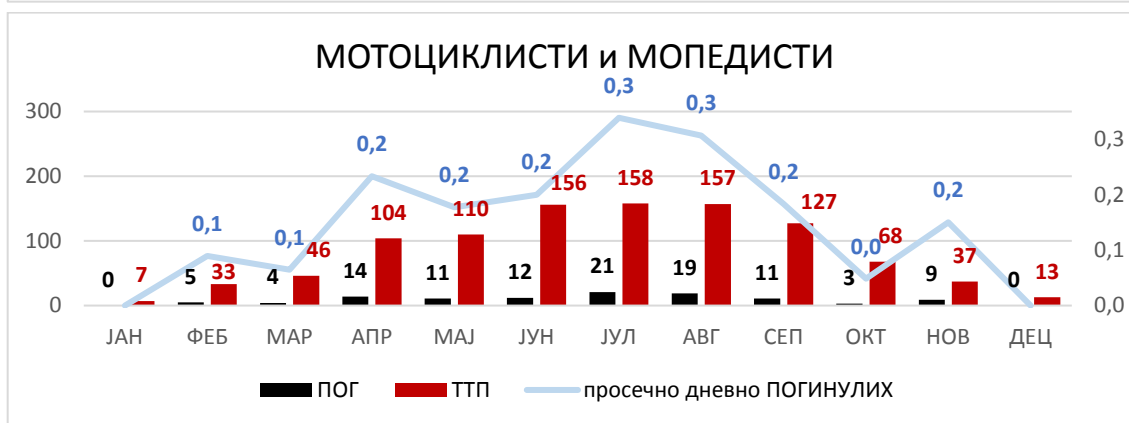
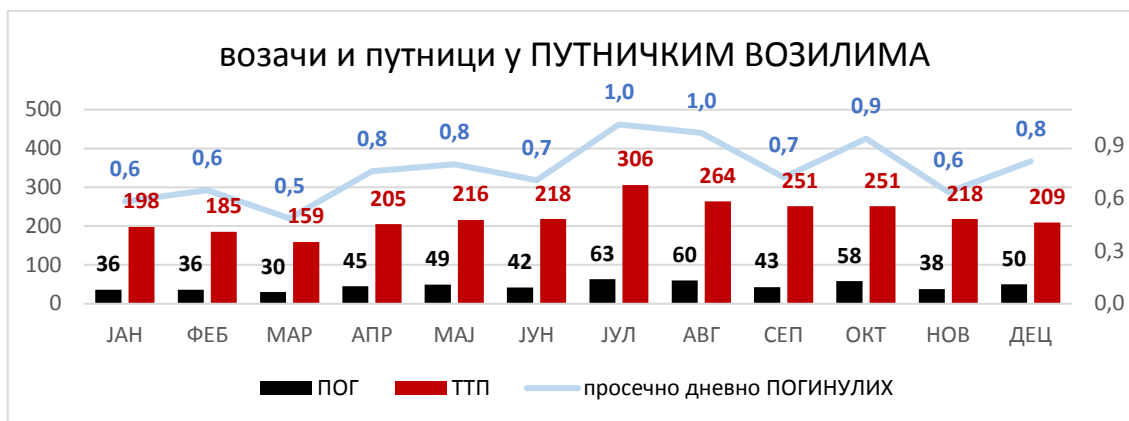


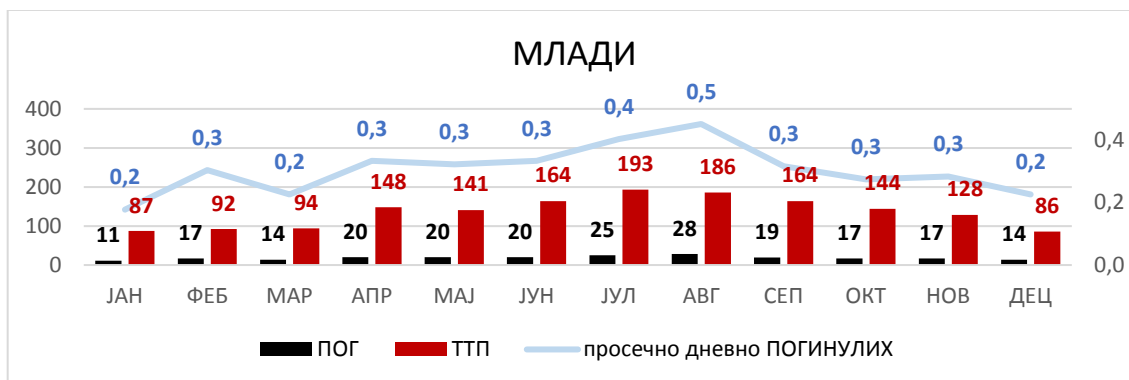
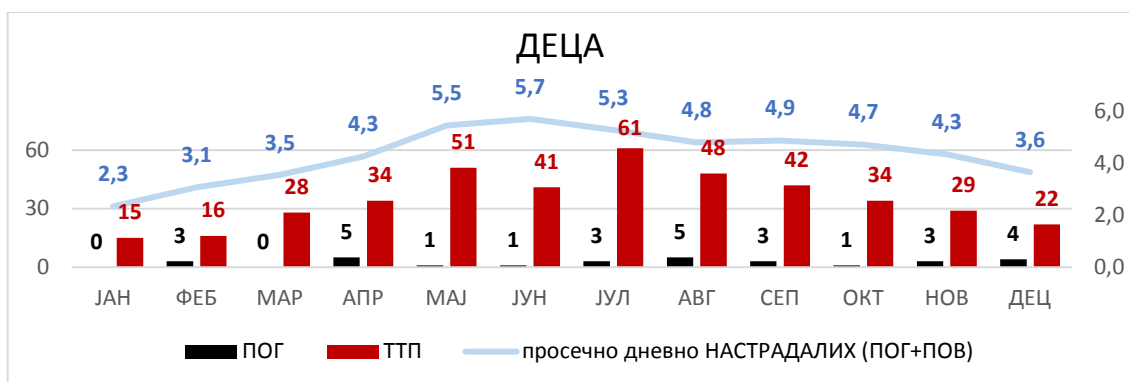
График 5 – Погинули и тешко повређени у СН по месецима и просечан број погинулих дневно, за пешаке и различите категорије возила, 2016-2017.

3

Месечна расподела настрадалих у саобраћајним незгодама, за различите старосне групе

Према месечној расподели погинулих и повређених у саобраћајним незгодама, у односу на старост настрадалих лица, може се уочити следеће:

- Деца највише страдају у лето (август) и пролеће (април). У летњим месецима сваки дан у саобраћајним незгодама настрада (погине или задобије повреде) око петоро деце, док у јануару страда 2 детета дневно, а у фебруару 3 детета.
- Млади у већој мери страдају од априла до септембра (највише у августу и јулу). У јулу и августу сваки други дан у саобраћају погине једно младо лице, а у децембру и јануару на сваких пет дана једно младо лице погине.
- Лица од 31 до 64 године повећано страдају у лето и јесен (највише у јулу). У јулу сваки дан погине 1,1 лице из ове старосне групе, док у јануару ова старосна група смртно страда сваки други дан, у просеку.
- Старија лица, од 65 година и више, повећано страдају од септембра до децембра (највише у октобру). У октобру скоро сваки дан једно старије лице погине као учесник у саобраћају, а у периоду јануар-март на свака 3-4 дана погине једно лице старије од 65 година.



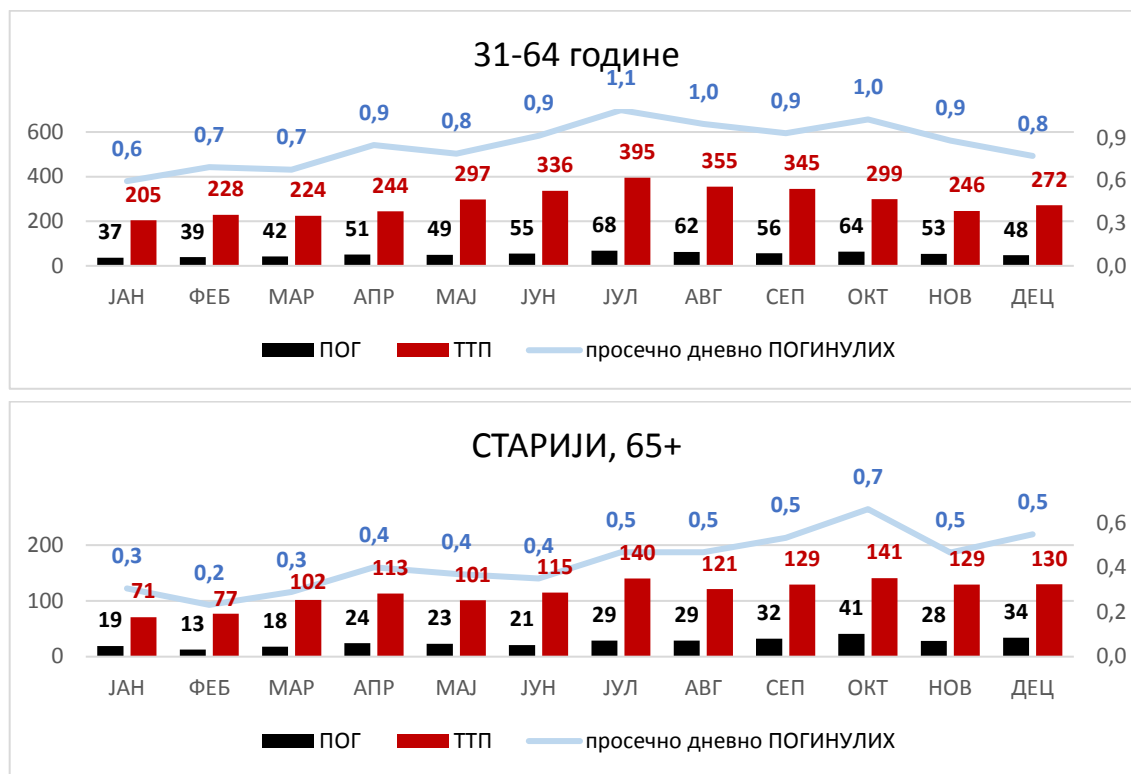


График 6 – Погинули и тешко повређени у СН по месецима и просечан број погинулих дневно, за различите старосне групе, 2016-2017.

4

Анализа повећане угрожености учесника у саобраћају, по месецима

За сваки месец се, на основу података о броју настрадалих лица по месецима, могу издвојити категорије учесника у саобраћају које су повећано угрожене (Табела 1). Имајући у виду податке о повећаној угрожености за сваку од категорија учесника, по месецима, може се уочити у које доба године треба усмерити активности ка којим категоријама у саобраћају. У зависности од околности и утицајних фактора који доприносе повећаној угрожености одређених категорија учесника у саобраћају, одређене активности за посматране категорије учесника у саобраћају треба спроводити пре настанка периода њиховог већег страдања у саобраћају (унапређење путне инфраструктуре, одређене врсте едукација и кампања и сл.), а одређене активности треба спроводити у периоду када су и највише угрожени у саобраћају (репресивне мере, кампање и друге превентивно промотивне активности и др.).

У табели бр. 1 дат је приказ повећане угрожености посматраних категорија учесника у саобраћају, по месецима. За сваку категорију учесника се може уочити у које доба године највише страда у саобраћајним незгодама.

Табела 1. - Повећана угроженост категорија учесника у саобраћају, по месецима у току године

Доба године	ЗИМА		ПРОЛЕЋЕ			ЛЕТО			ЈЕСЕН			
Месец	Јан	Феб	Мар	Апр	Мај	Јун	Јул	Авг	Сеп	Окт	Нов	Дец
ПА												
Пешаци												
МОТ и МОП												
Бициклисти												
Трактори ¹												
Теретна воз. ²												
Деца (0-14)												
Млади (15-30)												
31-64												
65+												

5

Анализа најчешће групе типова саобраћајних незгода, по месецима

У највећем делу године најчешћа група типова саобраћајних незгода које за последицу имају погинула лица су саобраћајне незгоде са једним возилом (тзв. "слетање возила са коловоза"), осим у зимским месецима, где је у јануару код незгода са погинулим лицима најчешћи тип незгоде био "саобраћајне незгоде са пешацима", а у новембру, децембру и фебруару "саобраћајне незгоде са најмање два возила – без скретања" (тзв. "сустизања" и "чеони" судари).

Када су саобраћајне незгоде са повређеним лицима у питању, у свим месецима у току године, највише је заступљен тип "СН са најмање два возила – без скретања".

¹ Лица у саобраћајним незгодама са учешћем трактора

² Лица у саобраћајним незгодама са учешћем теретних возила

Табела 2. – Најчешћа Група типова саобраћајних незгода код СНПОГ и СНПОВ, по месецима у току године

Месец	СН са ПОГИНУЛИМ лицима	СН са ПОВРЕЂЕНИМ лицима
ЈАНУАР	СН са пешацима	СН са најмање два возила – без скретања
ФЕБРУАР	СН са најмање два возила – без скретања	СН са најмање два возила – без скретања
МАРТ	СН са једним возилом	СН са најмање два возила – без скретања
АПРИЛ	СН са једним возилом	СН са најмање два возила – без скретања
МАЈ	СН са једним возилом	СН са најмање два возила – без скретања
ЈУН	СН са једним возилом	СН са најмање два возила – без скретања
ЈУЛ	СН са једним возилом	СН са најмање два возила – без скретања
АВГУСТ	СН са једним возилом	СН са најмање два возила – без скретања
СЕПТЕМБАР	СН са једним возилом	СН са најмање два возила – без скретања
ОКТОБАР	СН са једним возилом	СН са најмање два возила – без скретања
НОВЕМБАР	СН са најмање два возила – без скретања	СН са најмање два возила – без скретања
ДЕЦЕМБАР	СН са најмање два возила – без скретања	СН са најмање два возила – без скретања

6

Анализа најчешћих утицајних фактора настанка саобраћајних незгода, по месецима

Код анализе утицајних фактора настанка саобраћајних незгода са погинулим лицима, по месецима, анализирани су утицајни фактори: неприлагођена брзина, алкохол и клизав коловоз. За ове утицајне факторе је карактеристично то што спадају у једне од најчешће евидентираних утицајних фактора настанка саобраћајних незгода, и то што се показало да њихова заступљеност зависи од доба године.

"Неприлагођена брзина" је, као утицајни фактор настанка СНПОГ, у највећем броју случајева евидентирана у периоду од јула до новембра, а највећа заступљеност овог утицајног фактора у укупном броју евидентираних утицајних фактора је у септембру и октобру (26%, односно 27% од свих утицајних фактора).

"Алкохол", као утицајни фактор настанка СНПОГ, је у највећем броју евидентиран у периоду од априла до јула и у октобру и новембру, док је његова највећа заступљеност у укупном броју евидентираних утицајних фактора код СНПОГ приметна у априлу и мају (око 11% свих утицајних фактора).

"Клизав коловоз" као утицајни фактор настанка саобраћајних незгода са погинулим лицима је у највећем броју евидентиран у децембру и јануару месецу, када је и његова највећа заступљеност у укупном броју евидентираних утицајних фактора (6% у децембру и 10% у јануару од укупног броја евидентираних утицајних фактора).

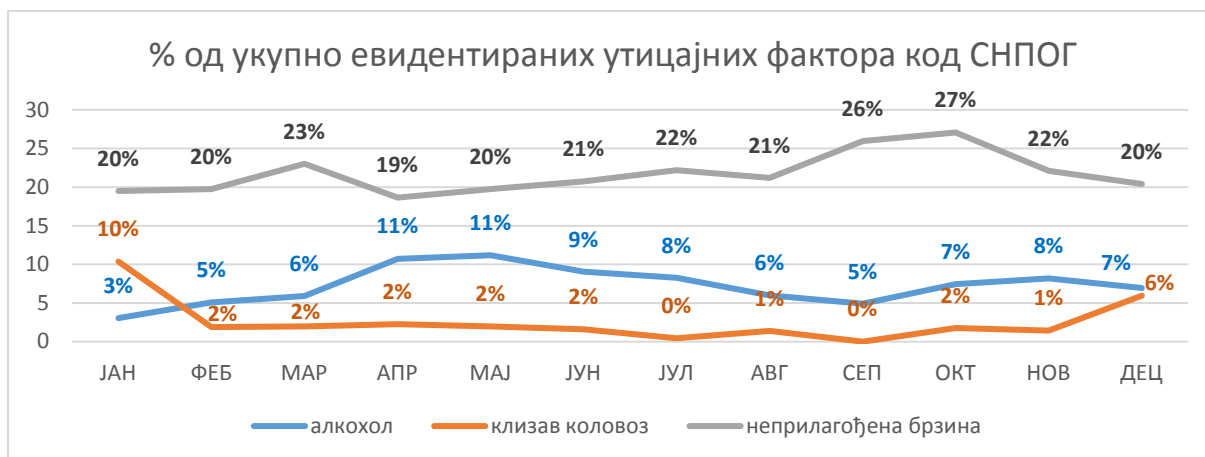
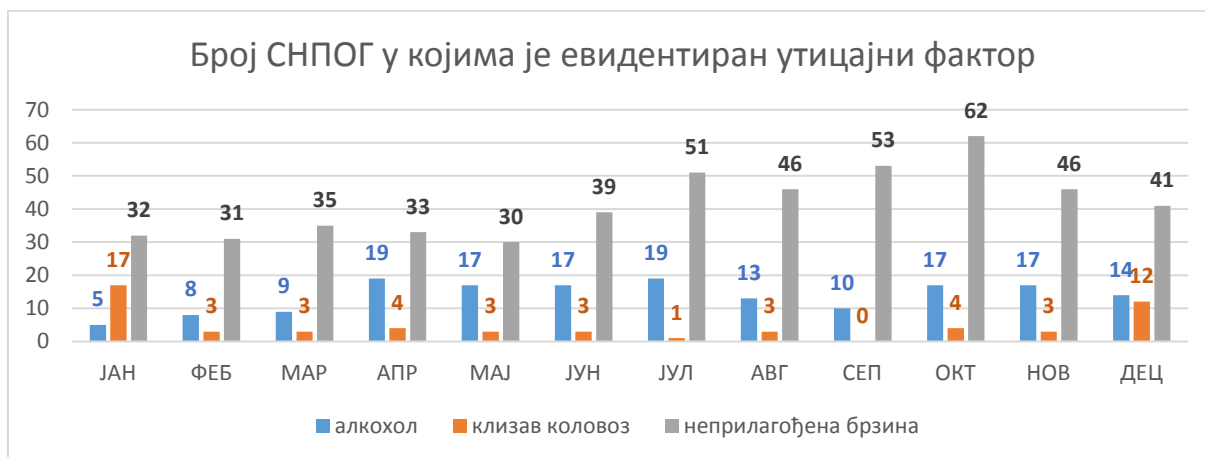


График 7 – Број саобраћајних незгода у којима је евидентиран одређени утицајни фактор и заступљеност посматраног утицајног фактора у укупном броју евидентираних ут. фактора по месецима, 2016-2017.

7 Рекапитулација

- Највећи број саобраћајних незгода се догоди у октобру, а затим у децембру и септембру, док се саобраћајне незгоде најмање догађају у јануару и фебруару.
- У просеку, у октобру се региструје 111 саобраћајних незгода дневно, док се у јануару региструје 84, а у фебруару 81 саобраћајна незгода дневно.
- Највише лица смртно страда у јулу, августу и октобру (у просеку 2 лица дневно). Најмање лица смртно страда у јануару, фебруару и марту (1 лице дневно, у просеку).
- У летњим месецима долази до повећања страдања бициклиста, возача и путника у аутомобилима, мотоциклиста и мопедиста, а у јесењим месецима долази до повећања страдања пешака, тракториста и лица у саобраћајним незгодама са теретним возилима.
- Деца (0-14 година) повећано страдају у пролеће и лето, млади (15-30 година) у летњим месецима, а старија лица (65+ година) у јесењим месецима.
- "Брзина" као утицајни фактор се у већој мери издваја као проблем у септембру и октобру, "алкохол" се издваја у априлу и мају, а "клизав коловоз" у децембру и јануару.